



Část obce:	Libyně
Obec:	Lubenec
Název:	kostel sv. Jiljí
Okres:	Louny
Kraj:	Ústecký
Parcelní číslo:	24
Kat. území:	Libyně
Číslo ÚSKP	43363/5-1265



Charakteristika

Libyně leží 11 km jihozápadně od Podbořan na hranici staré sídelní oblasti a Doupovských hor osidlovaných postupně od 12. století. Do stejné doby můžeme zařadit i pohřební aktivity v místě kostela, v jejichž blízkosti musíme počítat i se soudobým sídlištěm. Urbanistický vývoj zástavby vsi je silně znečištěn výraznými mladšími zásahy, obzvláště demolicemi z 50.–60. let 20. století. Určujícím prvkem je obdélná náves se dvěma rybníky napájenými Drahonickým potokem.

Kostel má nepravidelnou obdélnou plochostropou loď, k níž se připojuje na západě hranolová věž. Na východě se k lodi připojuje žebrovou klenbou opatřený polygonální presbytář bez opěráků v nárožích. K severní straně presbytáře je přiložena obdélná sakristie.

Středověkému kostelu náleží prokazatelně pouze presbytář a navazující východní zdivo lodi po boku vítězného oblouku. Z jižní a severní obvodové zdi lodi zůstaly zachovány jen fragmenty, západní zeď se podařilo zjistit archeologicky ve vzdálenosti necelých 9 metrů od východních nároží. Mezi konstrukce pocházející z doby výstavby kostela náleží vítězný oblouk, menza hlavního oltáře, klenba presbytáře a jeho východní okenní otvor, který odpovídal vnější okenní nice. Vznik gotické stavby lze spojit s dobou vymezenou na jedné straně počátkem druhé třetiny 14. století a rokem 1356 na straně druhé, kdy je poprvé kostel uváděn v písemných pramenech. Oproti jiným gotickým kostelům z této doby má atypický protažený klínový půdorys presbytáře, který je zaklenut pouze žebrovou paprscitou klenbou.

V 16. století byly za Strojetic upraveny okenní otvory presbytáře, ze kterých se dochovalo pouze ostění jihovýchodního okenního otvoru. Před rokem 1727 byla do osy západního průčelí přistavěna dřevěná věž se zděnou podezdívkou, která je v témže roce zachycena na mapě židovských obydlí a zjištěna při archeologickém výzkumu. Před rokem 1828 byla vystavěna sakristie, zásadní však byla přestavba kostela na konci 40. let 19. století, při níž byla loď prodloužena k západu, kde byla vystavěna věž. Od poloviny 19. století na kostele probíhaly pouze údržbové práce, které po druhé světové válce ustaly a kostel znatelně chátral. Se záchranou kostela, který byl ve značně havarijním stavu, se započalo až v roce 2007 z iniciativy manželů Kantových, kteří v něm zřídili muzeum vitráží.

Popis¹

Jaroslav Skopec

Poloha a sídelní kontext Vojtěch Peksa	<p>Libyně leží 11 km jihozápadně od Podbořan. Kostel se nachází v mírně vyvýšené poloze na severním okraji vsi. Je umístěn v nepravidelném oválném prostoru bývalého hřbitova vymezeného zděnou ohradní zdí, která se na západě od jihu a severu napojuje na věž kostela. Urbanistický vývoj zástavby samotné vsi je silně znečitelně výraznými mladšími zásahy do půdorysu vesnice, obzvláště demolicemi z 50.–60. let 20. století. Určujícím prvkem, dobře rozeznatelným ještě na mapě stabilního katastru, je obdélná návěs se dvěma rybníky napájenými Drahonickým potokem. Libyně se nachází na hranici staré sídelní oblasti a Doupovských hor osidlovaných postupně od 12. století.² Do stejné doby můžeme na základě archeologického výzkumu zařadit i pohřební aktivity v místě kostela, v jejichž blízkosti musíme počítat i se soudobým sídlištěm.³</p>
Charakteristika	<p>Kostel má nepravidelnou obdélnou loď, k níž se připojuje na západě dvoupatrová hranolová věž a na východě užší odsazený polygonální presbytář bez opěráků v nárožích. Po severní straně presbytáře se nachází obdélná sakristie se západní zdí přiloženou až k severní stěně lodi, jejíž severovýchodní nároží se tak ocitlo v interiéru sakristie.</p>
Rozměry a materiál zděných konstrukcí	<p>Loď o délce přibližně 13,3 m a šíři pohybující se kolem 6,5 m má zdivo široké 1,1 m. Presbytář s délkou 4,4 m a šířkou 4,7 m má zdivo tloušťky necelých 1,1 m. Zdivo presbytáře je vyžděno z lomového čedičového kamene, který je v nárožích armován pískovcovými kvádry světle hnědé barvy. Shodné kvádry a struktura zdiva se nacházejí i ve východních nárožích lodi. Od jihovýchodního nároží pokračuje zdivo západním směrem pouze na délku 1 m, na severní straně následuje od nároží až k východnímu okennímu otvoru a od něj pouze ve výšce jeho parapetu až k západnímu okennímu otvoru. Zbylé zdivo lodi, věže a sakristie je smíšené, tvořené lomovým čedičem a pálenými cihlami. Sakristie o půdorysných rozměrech 3,8 x 4 m má zdivo s tloušťkou 0,6 m, věž o stranách 2,2 x 2,5 m má jižní zdivo široké 0,7 m, zbylé pak 1,1 m.</p>
Interiér	<p>Loď je přístupná od západu skrze přízemí věže širokým otvorem se stlačeným záklenkem, na který navazuje plně otevřená střední část západní zdi lodi. Plochostropý interiér lodi je od severu a jihu osvětlován dvěma páry obdélných okenních otvorů s půlkruhovými záklenky. Západní část lodi zaujala dřevěná trámová konstrukce kruchty s půdorysným trojbokým rozšířením ve střední části, která je vynášena dvojicí sloupků. Na východě je loď propojena s presbytářem hrotitým vítězným obloukem, jehož ostění má oboustranně okosené hrany, které na severu vyrůstají z ostře diagonálně sklopených trojúhelných náběžných štítků.</p>

¹ Text kapitoly Popis a interpretace, včetně vybraného obrazového materiálu uvedeného v kartě byl publikován v Jaroslav SKOPEC A KOL., *Středověké venkovské kostely okresu Louny*, Ústí nad Labem 2022.

² T. VELÍMSKÝ, *Trans montes*, s. 71–77; Filip PREKOP – Petr KŘÍŠTUF – Vojtěch PEKSA – Jan EIGNER – Petr KOČÁR, *Nové doklady osídlení výšinných poloh na Karlovarsku – polykulturní lokality Orlík a Šibeniční vrch u obce Vale čv Čechách*, *Archeologie západních Čech* 12, 2017, s. 41–66.

³ Záchranný archeologický výzkum probíhající v letech 2013–2014 při rekonstrukci kostela pod vedením M. Volfa a V. Peksy) ÚAPP SZ, Čv. v. i.).

	<p>Presbytář je zaklenut šestidílnou paprscitou žebrovou klenbou s hrotitými čely. Klínová žebra o šířce 19 cm se ve vrcholu stýkají v kruhovém svorníku a v koutech jsou ukončena vertikálními úkopy vytvářejícími dojem jehlancových konzol. Prostor je osvětlován celkem čtyřmi okenními otvory. Východní okenní otvor je tvořený samostatným pískovcovým ostěním, které je profilováno oboustranným výžlabkem s mezilehlou polodrážkou pro zasklení, v záklenku je z profilu provedena i mniška s hrotitým lalokem. Ostění je vsazeno přibližně do poloviny tloušťky zdi a otvor je tak oboustranně špaletován. Interiérová nika má hrotitý záklenek, jehož severní polovina má patu až za hranou špalety a jsou na ní pozorovatelné otisky po prkénkách šalování. Exteriérová nika s hrotitým záklenkem je rozměrnější, na vnějších hranách rámovaná pískovcovým ostěním se široce okosenou hranou nenavazující přímo na vlastní okenní ostění. Zbylé otvory jsou převýšené, s půlkruhovými záklenky, z nichž pouze otvor jihovýchodní je rámován pískovcovým ostěním s okosenou hranou a trojúhelnými cvikly po stranách záklenku a má niku s nepravidelně hrotitým záklenkem. V podélné ose presbytáře je umístěna oltární menza vyzděná z pískovcových kvádrů s předsazeným soklem a římsou profilovanými prostým okosením.</p> <p>V severní stěně presbytáře se nachází obdélný dveřní otvor zpřístupňující plochostropou sakristii, která je od východu osvětlována jedním obdélným okenním otvorem. Přístupná je též od západu z exteriéru obdélným dveřním otvorem. V západní polovině jižní zdi je prolomen obdélný otvor se segmentovým záklenkem a šikmo k jihozápadu vedenými špaletami, který vyústoval původně na kazatelně při severovýchodním koutu lodi. Nad vstupem z presbytáře je v sakristii částečně otevřen zadržovaný, širokým půlkruhem sklenutý otvor mající niku s přímými špaletami směřujícími do presbytáře.</p> <p>Věž přístupná od západu žulovým obdélným portálem se segmentovým záklenkem je opatřena trámovými stropy s omítanými podhledy. První patro je od západu osvětlováno obdélným okenním otvorem se segmentovým záklenkem a na východě se nachází široký půlkruhem sklenutý průchod na kruchtě. Zvonové patro je vyplněno trámovou vzpěradlovou konstrukcí zvonové stolice a s výjimkou východní zdi, kde je prolomen vstup do krovy, jsou zdi otevřeny zvukovými otvory s půlkruhovými záklenky.</p> <p>Krovy jsou novodobé, provedené v rámci oprav kostela v roce 2009. Předchozí krovy byly hambalkové konstrukce s ležatými stolicemi v plných vazbách.</p>
Exteriér	<p>S výjimkou věže, kde jsou užity lizénové rámy, jsou fasády kostela nečleněné, hladce omítané, pouze u okenních otvorů lodi se širokými plochými šambránami v záklenku. Jednotlivé části kostela jsou ukončeny profilovanými korunními římsami, přičemž pouze věž je opatřena předsazeným soklem. Omítky jsou z velké části opadány a je tak na velkých plochách pozorovatelné zdivo kostela.</p>
<p>Stavební proměny kostela Jaroslav Skopec, Eliška Nová</p>	
Středověký kostel a jeho stavební proměny	<p>Nejstarší a pro historii místa zásadní archeologické nálezy byly učiněny v sondě v jihovýchodním koutu lodi. Zkoumán byl vztah základového zdiva triumfálního oblouku se zdivem severní zdi lodi. Konstrukce byly provázány, avšak základové zdivo triumfálního oblouku narušilo kostrový hrob datovaný</p>

do 12. století a obsahující pár esovitých záušnic o velikosti 62/63 mm.⁴ Tento nálezný, spolu s kamenným náhrobníkem zjištěným při severní straně lodi, dokládá pohřbívání na lokalitě před vznikem zděné sakrální stavby. Libyně se tímto zařadila do skupiny lokalit, u kterých lze předpokládat existenci starší dřevěné stavby. Přímé archeologické doklady z výzkumu ale chybí. Středověkému zděnému kostelu náleží prokazatelně pouze presbytář a navazující východní zdivo lodi po boku vítězného oblouku. Z jižní a severní obvodové zdi lodi zůstaly zachovány jen fragmenty. Jižní je zachována pouze na délku 1 m od jihovýchodního nároží a od navazujícího zdiva je oddělena nepravidelnou vertikální spárou. Severní zeď se dochovala ve větším rozsahu, zahrnujícím strukturu zdiva shodnou s presbytářem, jak je uvedeno v popisu. Během archeologického výzkumu bylo odhaleno mimo jiné základové zdivo západní zdi středověké lodi, která ve středověku dosahovala vnitřní délky 8,9 m.

Mezi konstrukce pocházející z doby výstavby středověkého kostela náleží vítězný oblouk, klenba presbytáře a jeho východní okenní otvor, který však byl větší, odpovídající vnější okenní nice. Díly jejího ostění intaktně zavázané do okolního zdiva svědčí pro původní řešení, jemuž odpovídá i druh užitého pískovce, který se shoduje s kvádry nárožního armování presbytáře a lodi. Vlastní okenní ostění je do niky vloženo asymetricky a na špalety niky nijak nenavazuje, neboť je užší než vnitřní rozměr niky. Ostění samotné rovněž vykazuje známky druhotného sestavení, kdy záklenek s mniškou a stojky na sebe navzájem nenavazují a navíc mají odlišný profil. Díly ostění jsou však zhotoveny ze shodného materiálu jako ostění niky, a je tak zřejmé, že se rovněž jedná o prvek z doby výstavby kostela, který byl do niky přeložen z jiného místa, či spíše sestaven minimálně ze dvou dílů různých otvorů. Jeden z nich se mohl nacházet někde v lodi, či také v presbytáři, kde lze teoreticky uvažovat minimálně o jednom na místě stávajícího jihovýchodního okenního otvoru. Ten je vůči klenebnímu čelu posunut k východu a jeho nika má nejen rozdílně rozevřené špalety, ale i odlišně utvářené poloviny hrotitého záklenku. Zdá se tedy, že původní otvor byl při mladší úpravě rozšířen východním směrem, při zachování západní poloviny jeho niky. Okenní ostění pak nutně muselo být osazeno do exteriérového líce, jak to ostatně dokládají i jeho pozůstatky, které jsou pouze jednostranně špaletovány. Při bližším pohledu na stávající situaci je za ostěním vnější niky východního okenního otvoru patrný 27 cm široký mírně ustupující líc lomového zdiva, který je negativem po odstraněním prvotního ostění. Díky identickému rozměru a použitému pískovci je v kostelním lapidáriu identifikovatelných několik dílů tohoto okenního ostění, a to včetně části kružby, jejíž obrazec však kvůli stupni dochování není rekonstruovatelný. Mezi deponovanými díly ostění se vyskytuje, s výjimkou klenebních žeber, která nebyla užita při opravě klenby, již pouze jeden exemplář zhotovený ze shodného hrubozrnného pískovce. Jedná se o díl ostění s profilací dvou výžlabků oddělených drobným pravoúhlým ústupkem. Jelikož se jedná pouze o jeden díl většího ostění, můžeme jen odhadovat jeho celkovou podobu a funkci.

⁴ Radiokarbonová datace zlomků lebky ukázala nejpravděpodobněji do 12. století (rozsah let 1041–1176 kalibrovaných dat při 95,4 % pravděpodobnosti, datování provedl Ing. Ivo Světlík, PhD. z Ústavu jaderné fyziky AV ČR, v. v. i.).

Lze se domnívat, že se jednalo o ostění portálu, zřejmě hlavního vstupu do lodi,⁵ který bychom mohli teoreticky očekávat na jihu proti zástavbě vsi.

Ze středověkého vybavení kostela se dochovala pouze kamenná oltářní menza. Jelikož jsou její prvky a zdivo zhotoveny z pískovce shodného s kvádry nárožního armování a východního okenního otvoru, je nanejvýš pravděpodobné, že pochází z doby výstavby kostela. Při výše zmiňovaném archeologickém výzkumu byly v místě původního severozápadního koutu lodi odhaleny dvě náhrobní desky překrývající hroby a v případě jedné sloužící druhotně jako podstavec pro součást kostelní výbavy. V tomto místě byly zjištěny i pozůstatky dřevěné truhly s kováním novověkého stáří, která pravděpodobně soužila jako skrýš. Jako další vybavení kostela lze interpretovat nepravidelnou krustu přetavené bronzoviny nalezenou ve středověkém požárovém horizontu při jižní zdi lodi. Z bronzoviny mohla být například zhotovena křtitelnice, či jiné bohoslužebné vybavení roztavené následně při požáru kostela.

Kostel v Libyni je v rámci skupiny venkovských gotických kostelů s polygonálním presbytářem v okrese Louny zcela ojedinělý. Všechny ostatní kostely totiž charakterizuje shodný půdorys presbytáře, který je pouze případ od případu proporčně zvětšen, či zmenšen. To je dáno tím, že závěry presbytářů byly konstruovány jako část pravidelného osmiúhelníku, tedy se stranami svírajícími úhel 135°, který je přibližně dodržován. To se týká jak polygonálních presbytářů s opěrnými pilíři, tak bez nich, ke kterým kostel v Libyni na první pohled náleží.⁶ Presbytář kostela v Libyni se však od ostatních významně odlišuje. Půdorys presbytáře se vyznačuje zejména neobvykle krátkými podélnými stranami svírajícími se stranami šikmými úhel 152° a presbytář tak nabývá výraznějšího klínového tvaru. Z důvodu krátkých podélných stran byla zvolena k zaklenutí presbytáře pouze klenba šestidílná, bez obdélného západního pole, které bylo jinak vždy užito, a to i v případě drobného presbytáře kostela v Morech.

Dosavadní literatura hledá vznik kostela v první polovině 14. století,⁷ či v poslední třetině století předešlého.⁸ Širší rozpětí datace stavby je zřejmě vyvoláno jejím samotným charakterem, neboť půdorys kostela je svými skrovnými rozměry vázán spíše ještě k typům malých raně gotických kostelů než k větším stavbám vrcholně gotickým. Naopak polygonální presbytář kostela svědčí až pro vznik nejdříve na počátku druhé třetiny 14. století, kdy se poprvé objevují na území dnešního okresu Louny. Dalo by se tedy říci, že svými rozměry ještě náleží raně gotické tradici, která v první polovině 14. století na Lounsku

⁵ K této domněnce především přispívají analogické příklady užití portálů se shodnou profilací v kostele sv. Martina v Racově (okres Tachov) či kostele Zvěstování Panny Marie U Svatých v Domažlicích, které jsou datovány do první poloviny 14. století. Více k tomuto druhu portálů a portálům s příbuznou profilací Jan KAIGL, *Gotické portály členěné dvojicí výžlabků a pravouhlým zářezem mezi nimi v bývalém horšovském arcijáhensství*, in: Památky západních Čech 2, Plzeň 2012, s. 7–30. Doplňme jen, že shodně profilovaný portál lze nalézt též v bývalém dominikánském klášteře v Chebu.

⁶ Mezi kostely s polygonálním presbytářem bez opěrných pilířů v okrese Louny dále náleží kostel v Morech, Hradišti a Očihově.

⁷ Z. WIRTH, *Umělecké památky Čech*, s. 422; E. POCHÉ A KOL., *Umělecké památky Čech 2*, s. 258.

⁸ D. LÍBAL, *Katalog gotické architektury*, s. 232.

	<p>běžně přežívala, zatímco typem presbytáře již směřuje k vrcholné gotice. Této době odpovídá též charakter východního okenního otvoru presbytáře a užití robustnějších žebířů s šířkou 19 cm, jejichž klínový profil je v subtilnější podobě na Lounsku užíván po zbylou dobu 14. století. Vznik gotické stavby tak lze spojit s dobou vymezenou na jedné straně počátkem druhé třetiny 14. století a rokem 1356 na straně druhé, kdy je poprvé kostel nesporně uváděn v písemných pramenech.⁹ Archeologický výzkum přímé důkazy k přesné dataci kamenného kostela nepřinesl. Vycházet můžeme ze souboru mincí z podlahových vrstev. Nejstarší mince v podobě hallského feniku a parvu Václava II. odpovídají první polovině 14. století. V roce 1358 jsou jako patroni uváděni Pešek z Janovic a Boreš z Rýzmburka¹⁰ a v roce 1360 je doloženo i patrocinium sv. Jiljí.¹¹ Páni z Janovic, uváděni již sezením na Petrohradě, jsou doloženi jako patroni kostela ještě v roce 1415.¹² V roce 1423 je uváděn jako patron Calhat z Heřmanic sezením na Rabštejně, ovšem zde nepanuje jistota, zda se zpráva vztahuje k námi sledovanému kostelu.¹³</p> <p>Další majetkový vývoj zůstává pro absenci pramenů neobjasněný. Až obnovený vklad do desk zemských po jejich shoření v roce 1545 dokládá, že Václav Doupovec z Doupova, který Libyni zdědil po svém otci Bohuslavovi Doupovci z Doupova, ji prodal Jekoniášovi Strojetickému ze Strojetic, a to včetně podacího práva ke kostelu.¹⁴ V majetku rodu Strojeticů zůstala Libyně téměř následujících dvě stě let.</p>
<p>Stavební proměny kostela v novověku</p>	<p>Při následných stavebních úpravách kostela došlo k novému provedení, či k úpravě gotických okenních otvorů presbytáře. Z úpravy se dochovalo pouze ostění jihovýchodního okenního otvoru, které bylo s největší pravděpodobností osazeno i do jižního a severovýchodního okenního otvoru, jak to dokládají zazděná lůžka po jejich odstranění, jež rámuje stávající otvory. Z odstraněných ostění se dochoval pouze menší díl deponovaný v kostele. S největší pravděpodobností při této etapě došlo k odstranění ostění východního okenního otvoru a k jeho zmenšení za použití prvků z ostatních upravovaných středověkých okenních otvorů. V rámci mladších stavebních úprav by byl takovýto přístup již málo pravděpodobný. Na základě ostění jihovýchodního okenního otvoru lze jmenované úpravy rámcově datovat do druhé poloviny 16. století.</p> <p>Archeologický průzkum z roku 2014 odhalil k zaniklé západní zdi lodi přiložené základové zdivo na půdorysu písmene „U“ o vnitřních rozměrech 3,4 x 3,15 m, které na první pohled naznačuje existenci věže. Vzhledem k mělkým základům zdiva o šíři kolem 0,9 m bylo předpokládáno, že by se mohlo jednat o</p>

⁹ LC I/1, s. 44. Avšak libyňský plebán a zároveň žlutický děkan Střezivoj vystupuje jako svědek při nadání fary v Rabštejně již v roce 1338 (LE VI, s. 36–37). Není však jisté, zda se nejedná o Vysokou Libyni ležící pouhých 17 km jihovýchodně od Libyně. Obě lokality mají navíc ve středověkých pramenech prakticky shodnou podobu jmen, proto je jejich vzájemné odlišení více než problematické.

¹⁰ LC I/1, s. 50. Jedná se o dva záznamy ze 14. dubna a 12. května.

¹¹ LE IV, s. 436–437.

¹² LC VII, s. 165.

¹³ LC VIII–X, s. 57.

¹⁴ NA Praha, DZV 7 A 11.

základové zdivo pro lehčí dřevěnou konstrukci, či o základ pro přízemní zděnou část věže s patry ze spalných materiálů. Tuto hypotézu následně potvrdil inventář kostela z roku 1828, který západní věž popisuje se zděnou spodní částí a horní zhotovenou ze dřeva.¹⁵ Kdy však byla věž vystavěna zjistitelné výzkumem nebylo a situaci nerozkrývají ani písemné prameny, které až do 20. let 19. století postrádáme. Jistým vodítkem však může být v roce 1727 pořízený tzv. translokační plán židovského osídlení, který v sídelní struktuře vsi vyznačuje židovská obydlí a jejich vzdálenost od kostela. Ten je zde zachycen s lodí na obdélném půdorysu s navazujícím neodsazeným polygonálním presbytářem, s užší přístavbou na západní straně lodi a dvojicí přístaveb na straně jižní, z nichž západní je čtvercová a není naznačeno její propojení s lodí. Věrohodnost vyobrazení kostela v detailu však nelze vzhledem k jeho určení brát za zcela spolehlivé, což bylo ověřeno i u jiných lokalit (například Mory a Nepomyšl). Západní přístavbu by bylo možné pokládat za předmětnou věž, jejíž výstavbu tak lze hledat před rokem 1727, stejně jako jižní přístavby neznámého účelu, které mohou zahrnovat větší škálu interpretačních možností. Jejich existenci podporuje zejména vertikální spára oddělující středověké a novověké zdivo nacházející se po západní straně jihovýchodního nároží lodi, která mohla vzniknout právě po odbourání jižní přístavby. O něco méně průkazné je porovnání současného půdorysu s georeferencovaným půdorysem z roku 1843, kde loď opět vychází na jižní straně širší. Jako možné zpřesnění výstavby těchto zaniklých částí kostela se nabízí rok 1703, tento letopočet byl nad vítězným obloukem odhalen společně s malbou erbů Strojetic z roku 1703 jako součást částečně dochovaného nápisu informujícího o renovaci kostela. S ní snad bude možné spojit i úpravu okenních otvorů a zaldění východního okenního otvoru presbytáře, otevření okenního otvoru severního, který byl po výstavbě sakristie zalděn a částečně ze strany sakristie odhalen při její destrukci. Inventář z roku 1828 a následný z roku 1835¹⁶ kostel popisují jako malý s třemi malými a čtyřmi většími okny o celkové délce deseti a šíři pěti sáhů. V přepočtu tak délka kostela činila asi 19 x 9,5 m, což odpovídá přibližně rozměrům kostela před jeho prodloužením. Kratší lodi odpovídá i počet zmiňovaných oken, z nichž trojici malých oken lze ztotožnit se severovýchodním, jihovýchodním a jižním okenním otvorem presbytáře (východní byl totiž zalděn a severní zrušen přístavbou sakristie) a větší čtveřici lze situovat do lodi.

V roce 1730 koupili Libyni Clary-Aldringenové, přičemž Strojetic si pro své potomky zajistili v kupní smlouvě právo na pohřeb v kryptě libyňského kostela,¹⁷ která byla v rámci archeologického výzkumu zjištěna ve východní části lodi. V roce 1821 koupil Libyni Jan Lažanský z Bukové, majitel

¹⁵ SOA v Plzni, pracoviště Klášter, Velkostatek Chýše, inv. č. 293 Inventář kostela a fary v Libyni z roku 1828.

¹⁶ SOA v Plzni, pracoviště Klášter, Velkostatek Chýše, inv. č. 294 Inventář kostela a fary v Libyni z roku 1835.

¹⁷ SOA v Plzni, pracoviště Klášter, Velkostatek Chýše, inv. č. 301 Výpis z desk zemských na koupi Libyně 1730, kart. 7.

manětínského panství.¹⁸ V roce 1826 se porovnáním dostala jeho bratru Prokopovi, který ji spojil v jeden celek s chyšským panstvím.¹⁹

Současný půdorys a zároveň svou nynější podobu kostel získal v první polovině 19. století. Před rokem 1828 byla vystavěná sakristie prvně zaznamenána v inventáři kostela z téhož roku, přesnou dobu její výstavby však neznáme. Zásadní byla přestavba kostela, při níž byla loď prodloužena k západu, kde byla vystavěna věž. Při úpravě byly odstraněny patrně dosud existující jižní přístavby, západní věž a z velké části přezděna severní zeď lodi. Úpravu kostela lze patrně spojit se záměrem výstavby nové věže z roku 1846.²⁰ Z let 1847–1848, kdy by k předemtné stavbě mohlo dojít, chybí kostelní účty, a o realizaci tak nemáme žádné zprávy. K prodloužení lodi došlo jistě až po roce 1843, což dokládá již zmíněná situace na mapě stabilního katastru, kde je zachycena ještě starší věž nedosahující až ke hřbitovní zdi jako věž současná. Prodloužení kostela si totiž vyžádalo i úpravu hřbitovní zdi, která již na západním úseku kolidovala s nově stavěnou věží. Severní polovina západní zdi tak byla zbourána a narovnána severním směrem do dnešní podoby, což bylo patrně spojeno i s rozšířením severní strany hřbitova. Naopak jižní část západní zdi byla zachována a přiložena k jihozápadnímu nároží věže.

Od poloviny 19. století na kostele probíhaly již pouze více či méně výrazné udržovací práce. Po druhé světové válce však ustaly i tyto aktivity a kostel znatelně chátral, až v důsledku dlouhodobé neúdržby byl v roce 1986 zařazen mezi 16 kostelů okresu Louny, u nichž bylo požádáno o zrušení památkové ochrany se záměrem následné demolice. K demolicí sice nakonec nedošlo, kostel však byl nadále vystaven devastaci, která vedla ke zcela havarijnímu stavu. Až v roce 2007 bylo z iniciativy manželů Kantových započato s postupnou záchranou kostela s jeho následným využitím jako muzea vitráží.

¹⁸ SOA v Plzni, pracoviště Klášter, Velkostatek Chyš, inv. č. 316 Zemsko-deskové výpisy statku Libyně z r. 1821, 1833 a 1871, kart. 7.

¹⁹ SOA v Plzni, pracoviště Klášter, Velkostatek Chyš, inv. č. 315 Zemsko-deskové výpisy statku Libyně, Lubenec a Řepany z roku 1834, kart. 7.

²⁰ SOA v Plzni, pracoviště Klášter, Velkostatek Chyš, inv. č. 139 Účet farního kostela sv. Jiljí v Libyni 1846, kart. 4.



Celkový pohled od severovýchodu. Foto: Marta Pavlíková, 2020.



Západní průčelí věže. Foto: Marta Pavlíková, 2020.



Celkový pohled od jihu Foto: Marta Pavlíková, 2020.



Celkový pohled od jihovýchodu. Foto: Marta Pavlíková, 2020.



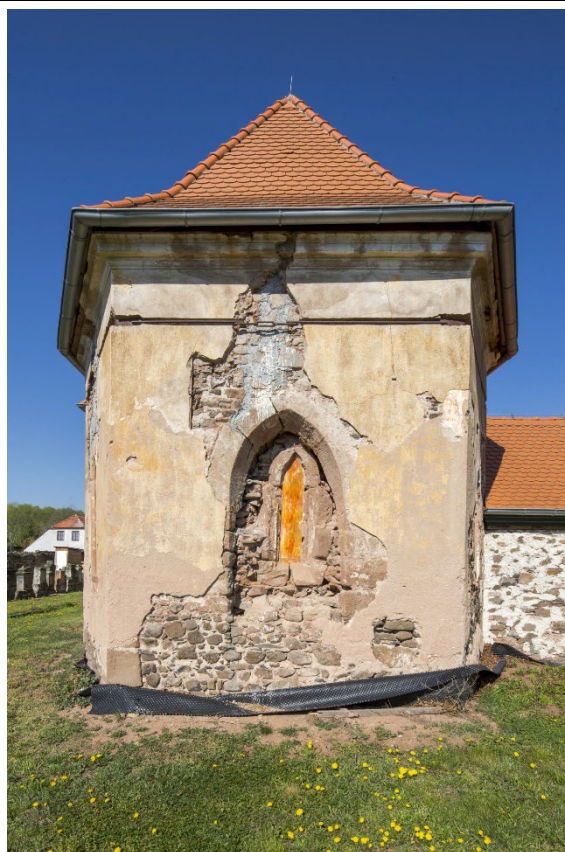
Celkový pohled jihovýchodu. Foto: Marta Pavlíková, 2020.



Jižní průčelí lodi a presbytáře v pohledu od jihu. Foto: Marta Pavlíková, 2020.



Celkový pohled od jihovýchodu. Foto: Marta Pavlíková, 2020.



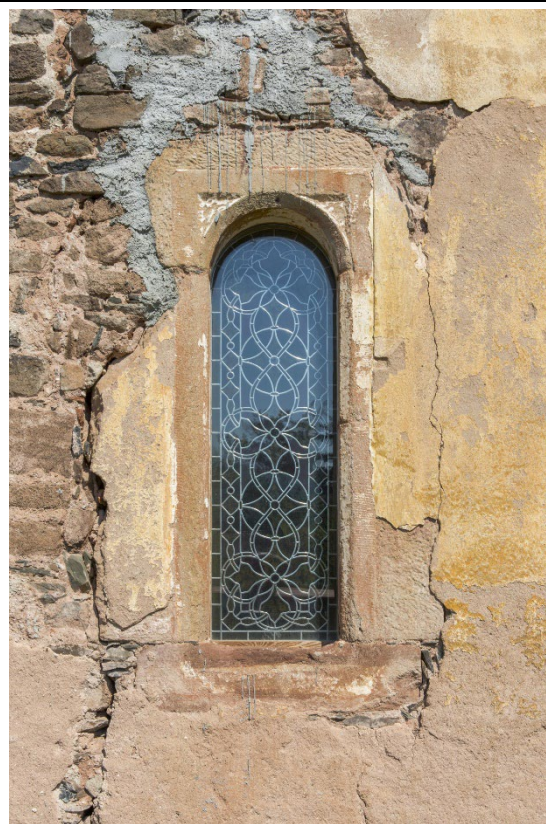
Čelní pohled od východu na východní stěnu závěru presbytáře. Foto: Marta Pavlíková, 2020.



Presbytář a sakristie v pohledu od severovýchodu. Foto: Marta Pavlíková, 2020.



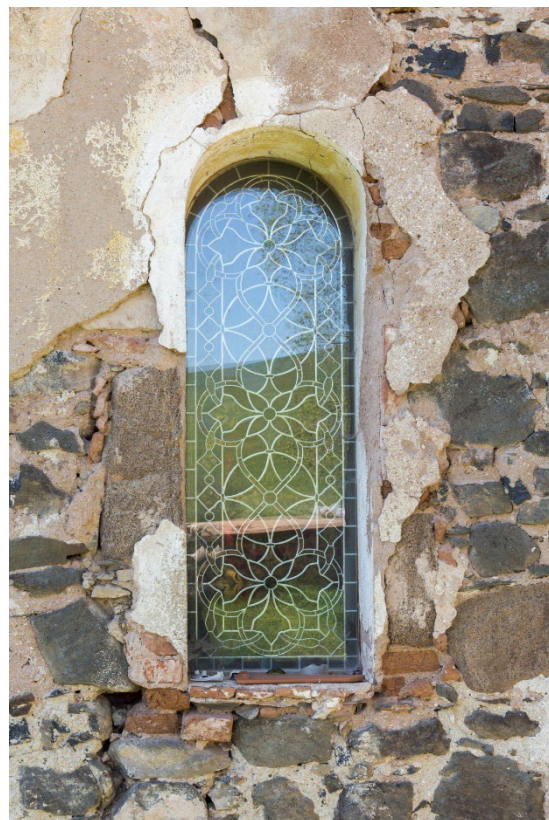
Čelní pohled na jižní okenní otvor presbytáře, které je rámováno odlišnou vyzdívkou po odstraněním starším ostění. Foto: Marta Pavlíková, 2020.



Čelní pohled na jihovýchodní okenní otvor presbytáře. Foto: Marta Pavlíková, 2020.



Čelní pohled na východní okenní otvor presbytáře s druhotně seskládaným a osazeným ostěním menšího gotického otvoru. Foto: Marta Pavlíková, 2020.



Čelní pohled na severovýchodní okenní otvor presbytáře. Foto: Marta Pavlíková, 2020.



Celkový pohled od severovýchodu. Foto: Marta Pavlíková, 2020.



Celkový pohled od severu. Foto: Marta Pavlíková, 2020.



Čelní pohled na severní průčelí lodi s vyznačenou plochou se zachovaným středověkým zdivem. Foto: Marta Pavlíková, 2020.



Interiér lodi v pohledu od východu. Foto: Marta Pavlíková, 2020.



Přízemí věže v pohledu od východu. Foto: Marta Pavlíková, 2020.



Jižní strana lodi v pohledu od severozápadu. Foto: Marta Pavlíková, 2020.



Severní strana lodi v pohledu od jihovýchodu.



Interiér lodi v pohledu od západu. Foto: Marta Pavlíková, 2020.



Odhalený erb Strojeticů ze Strojetic s nápisovou páskou s datací 1703. Foto: Marta Pavlíková, 2020.



Interiér presbytáře v pohledu od jihozápadu. Foto: Marta Pavlíková, 2020.



Klenba presbytáře v pohledu od západu. Foto: Jaroslav Skopec, 2015.



Jižní výběh žebra klenby presbytáře v pohledu od severu. Foto: Marta Pavlíková, 2020.



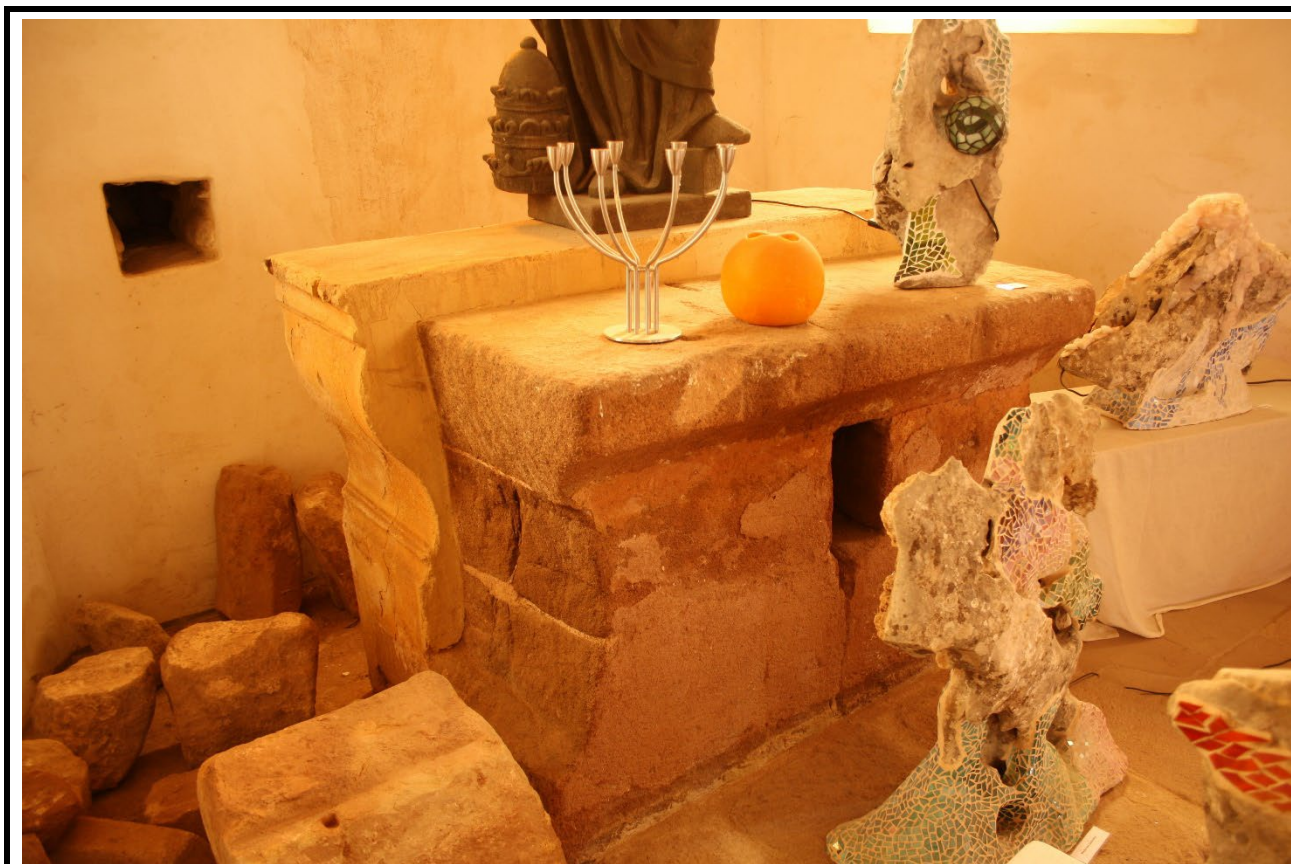
Jihozápadní výběh žebra klenby presbytáře v pohledu od severovýchodu. Foto: Marta Pavlíková, 2020.



Východní okenní otvor presbytáře v pohledu od severozápadu. Foto: Jaroslav Skopec, 2015.



Čelní pohled na jihovýchodní okenní otvor presbytáře. Foto: Jaroslav Skopec, 2015.



Menza hlavního oltáře v pohledu od severozápadu. Foto: Jaroslav Skopec, 2015.



Náběžní štítek severní stojky vítězného oblouku v pohledu od jihovýchodu. Foto: Jaroslav Skopec, 2015.



Díly architektonických prvků deponovaných v kostele. Foto: Jaroslav Skopec, 2015.



Interiér sakristie v pohledu od severovýchodu. Foto: Marta Pavlíková, 2020.



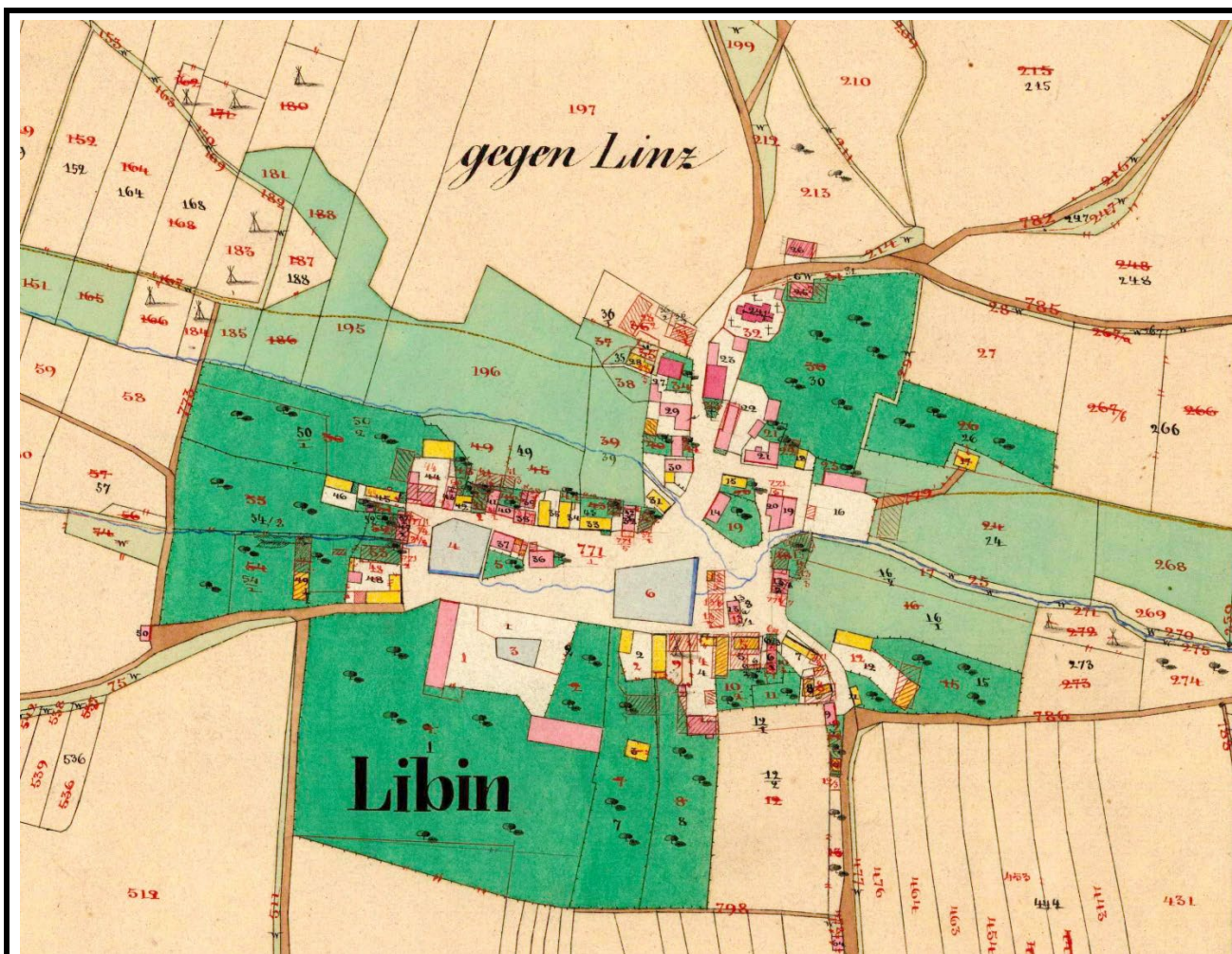
Interiér sakristie v pohledu od západu. Foto: Marta Pavlíková, 2020.



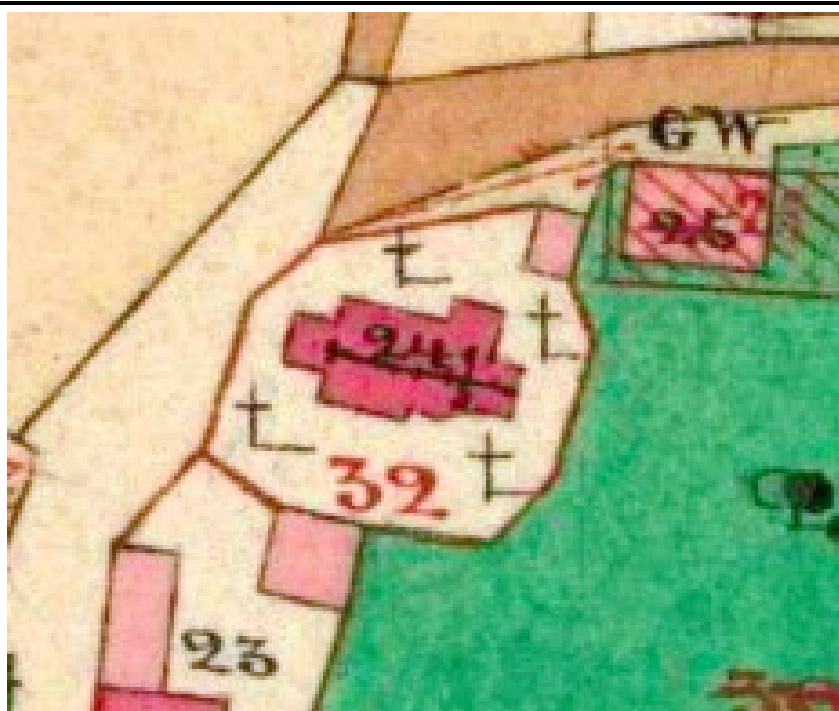
Jižní stěna sakristie se vstupním otvorem do presbytáře a nad ním se nacházejícím starším okenním otvorem. Foto: Hana Ptáčková, 2009.



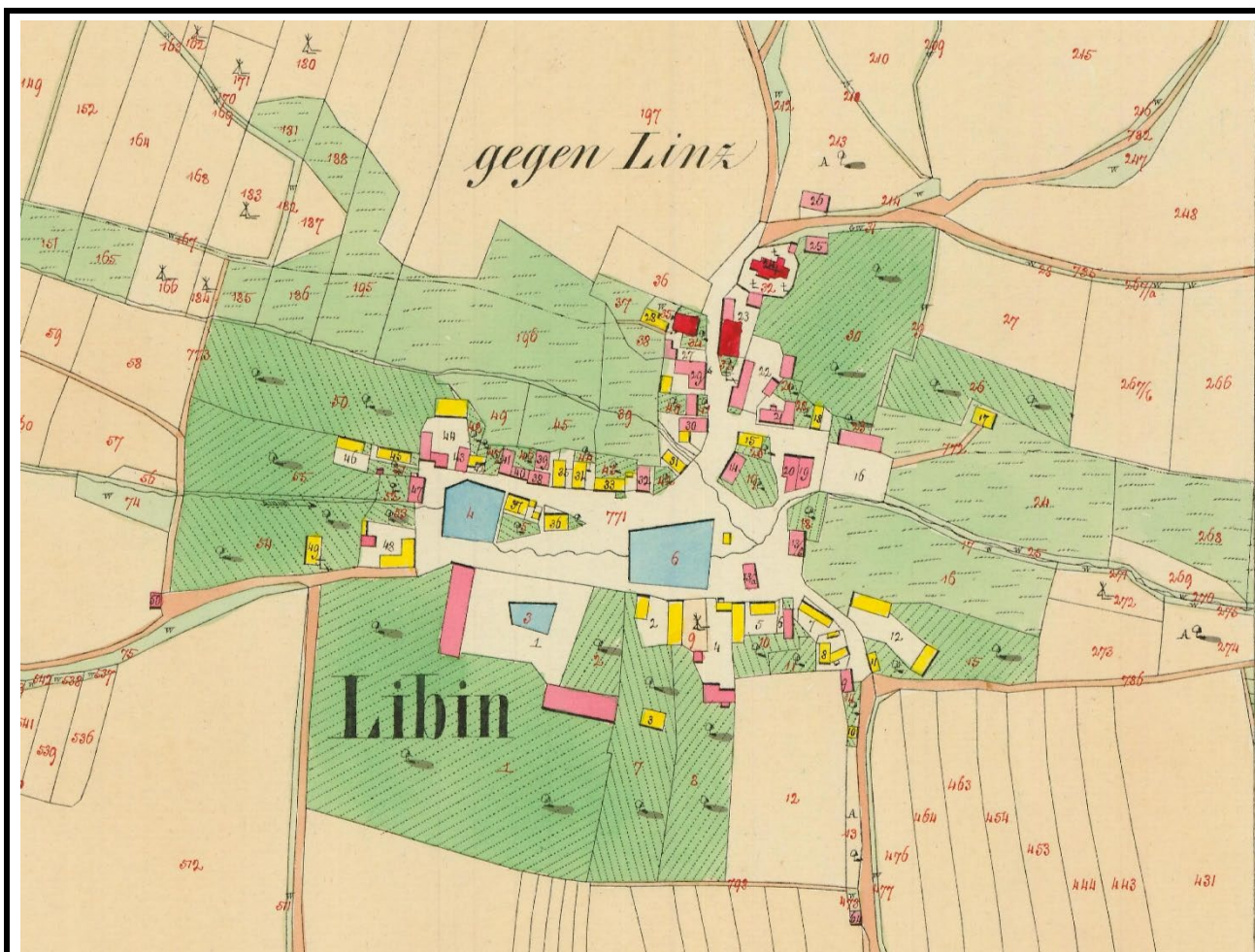
Krovová konstrukce střechy lodi. Foto: Jan Koloc, 2006.



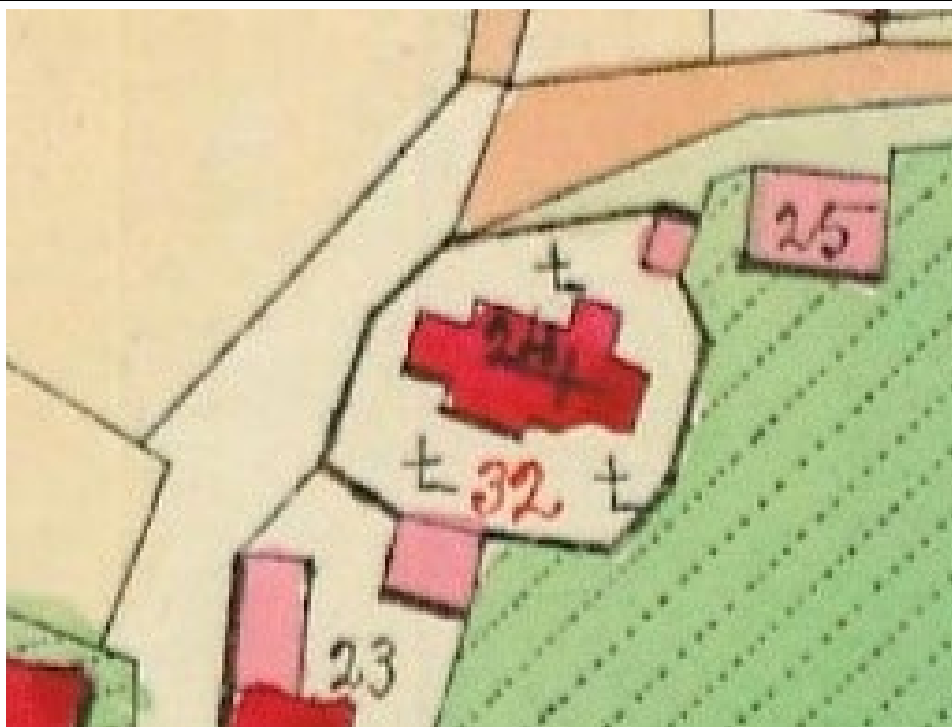
Libyně na originální mapě stabilního katastru Čech z roku 1841.



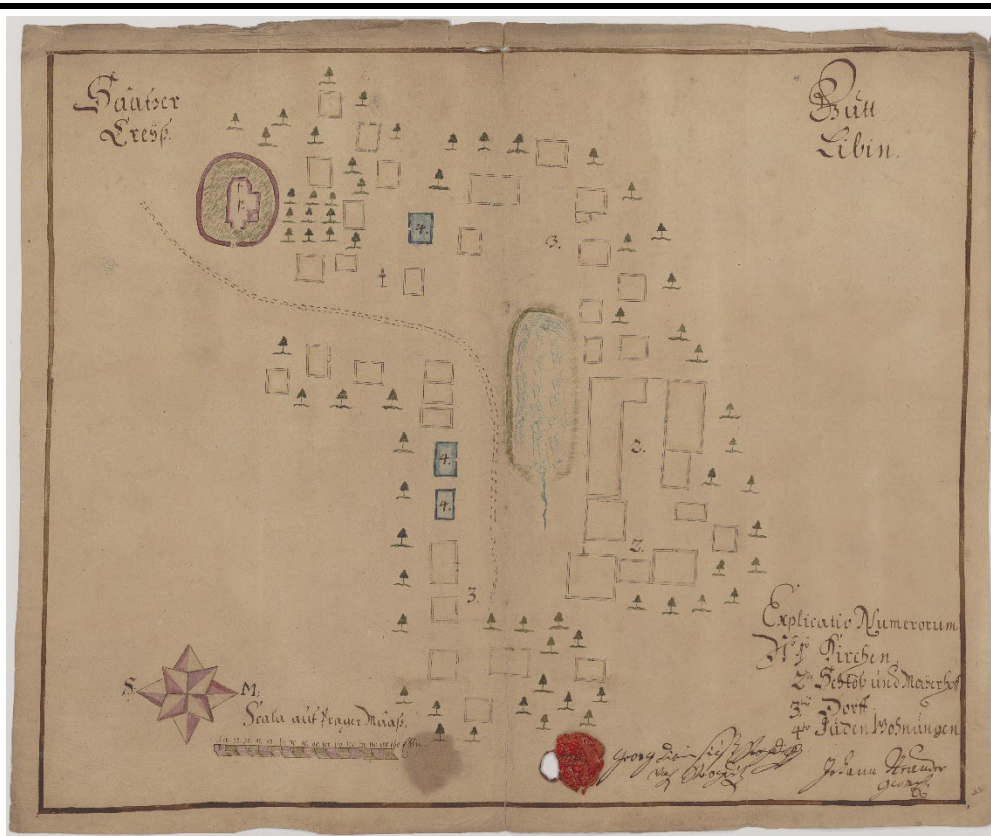
Detail kostela na originální mapě stabilního katastru Čech z roku 1841.



Libyně na císařském otisku mapy stabilního katastru Čech z roku 1841.



Detail kostela na císařském otisku mapy stabilního katastru Čech z roku 1841.



Libyně na mapě translokačního plánu židovských obydlí v zemích Koruny české v letech 1727-1728. Zdroj: NA Praha, Sběrka map a plánů, inv. č. 1129, sign. F/XI/26, Saatzer Kreyss, Gutt Libin, 1727.



Detail kostela na mapě translokačního plánu židovských obydlí v zemích Koruny české v letech 1727-1728. Zdroj: NA Praha, Sběrka map a plánů, inv. č. 1129, sign. F/XI/26, Saatzer Kreyss, Gutt Libin, 1727.



Celkový pohled od jihu. Foto: 1963, sbírka negativů NPÚ ÚOP v Ústí n. L., sign. 9138.



Celkový pohled od jihozápadu. Foto: 1973, sbírka negativů NPÚ ÚOP v Ústí n. L., sign. 49247.



Celkový pohled od severozápadu. Foto: 1973, sbírka negativů NPÚ ÚOP v Ústí n. L., sign. 49248.



Čelní pohled na jihovýchodní stěnu presbytáře. Foto: 1973, sbírka negativů NPÚ ÚOP v Ústí n. L., sign. 49253.



Klenba presbytáře v pohledu od západu. Foto: 1973, sbírka negativů NPÚ ÚOP v Ústí n. L., sign. 49254.



Interiér presbytáře v pohledu k jihovýchodu. Foto: 1973, sbírka negativů NPÚ ÚOP v Ústí n. L., sign. 49255.



Exteriér jihovýchodní stěny závěru presbytáře v pohledu od jihovýchodu. Foto: 1973, sbírka negativů NPÚ ÚOP v Ústí n. L., sign. 79253.



Celkový pohled od severu. Foto: 1988, sbírka negativů NPÚ ÚOP v Ústí n. L., sign. 95100.



První dvě okenní osy od západu severní stěny lodi v pohledu od severu. Foto: 1988, sbírka negativů NPÚ ÚOP v Ústí n. L., sign. 95101.



První dvě okenní osy od východu jižní stěny lodi v pohledu od jihu. Foto: 1988, sbírka negativů NPÚ ÚOP v Ústí n. L., sign. 95102.

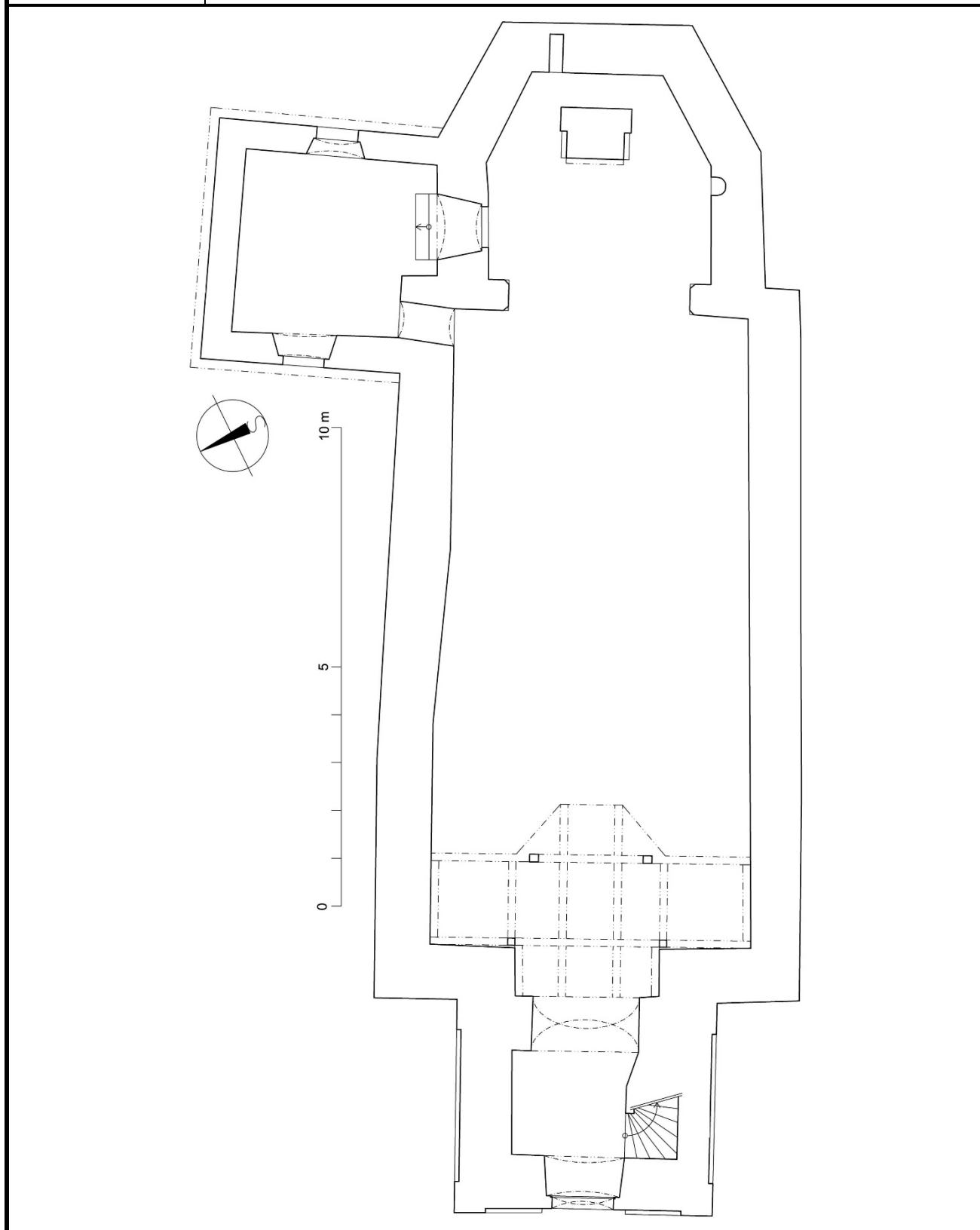


Věž v pohledu od severozápadu. Foto: 1988, sbírka negativů NPÚ ÚOP v Ústí n. L., sign. 95104.

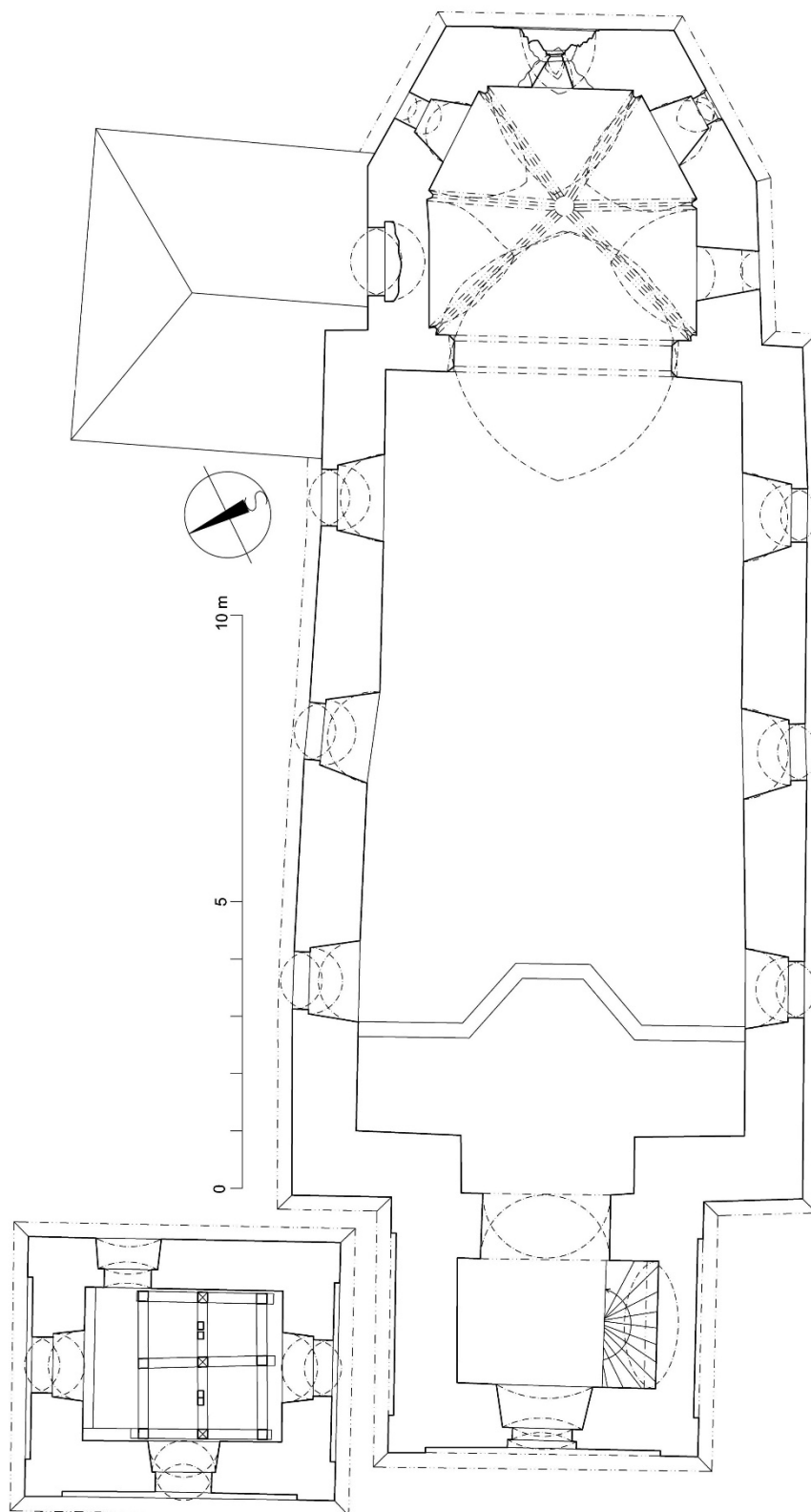


Kostel v pohledu od jihu. Foto: 1988, sbírka negativů NPÚ ÚOP v Ústí n. L., sign. 95106.

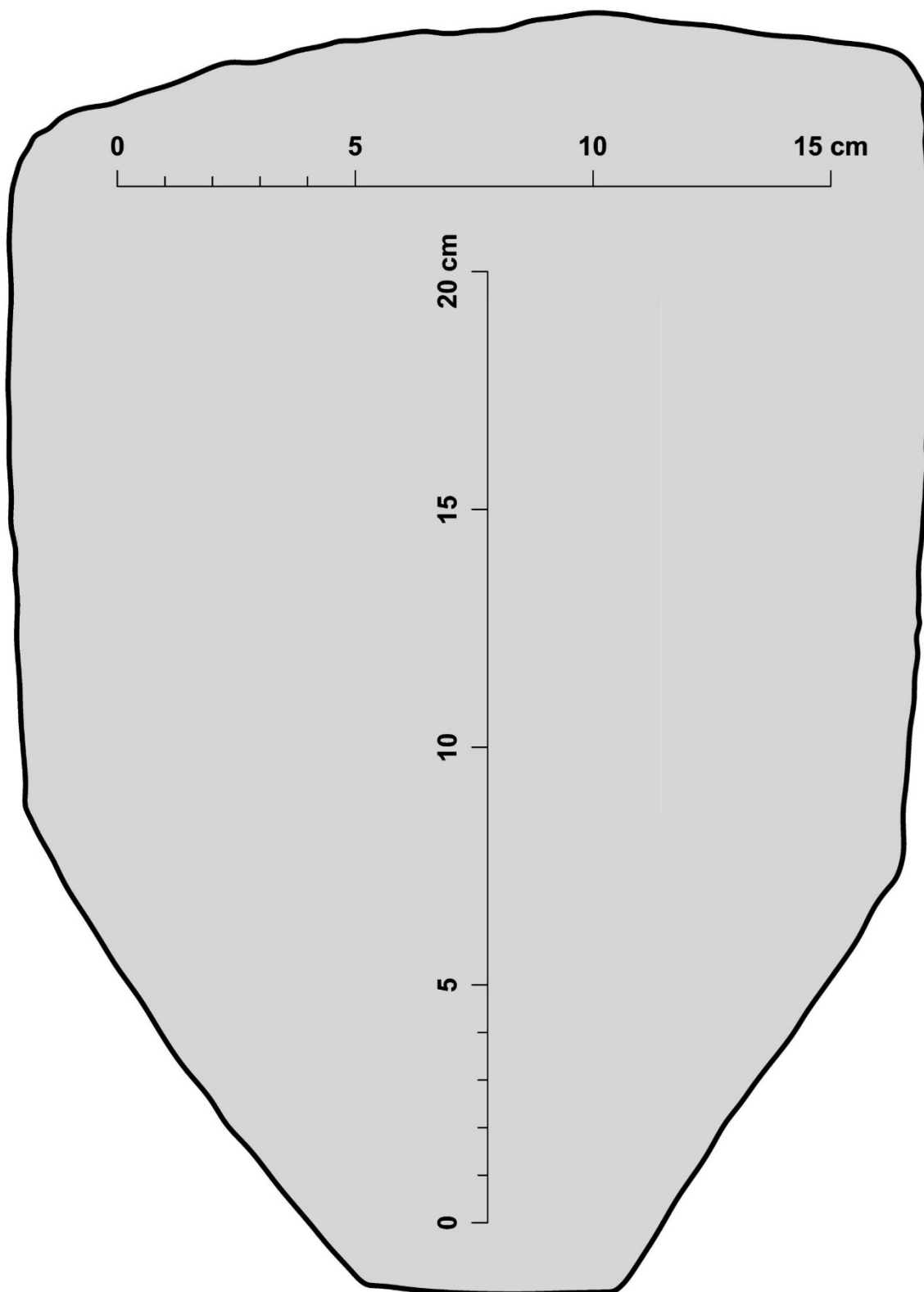
Autor zaměření:	Jaroslav Skopec, Tomáš Brož	Rok:	2013-15
Kresba:	Jaroslav Skopec	Úprava:	Jaroslav Skopec
Metoda měření:	Laserový dálkoměr, skládací metr, totální stanice		
Popis:	Půdorys na úrovni přízemí věže.		



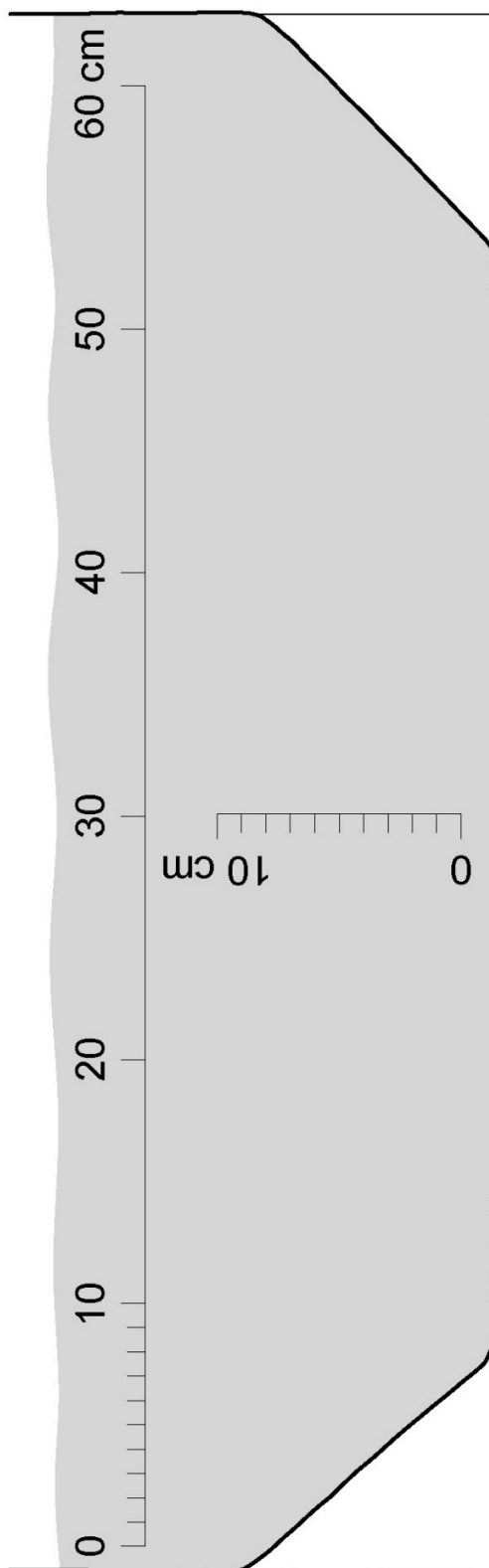
Autor zaměření:	Jaroslav Skopec, Tomáš Brož, Petr Hasil	Rok:	2013-2020
Kresba:	Jaroslav Skopec	Úprava:	Jaroslav Skopec
Metoda měření:	Laserový dálkoměr, skládací metr, totální stanice		
Popis:	Půdorys na úrovni 1. patra věže a 2. patra věže.		



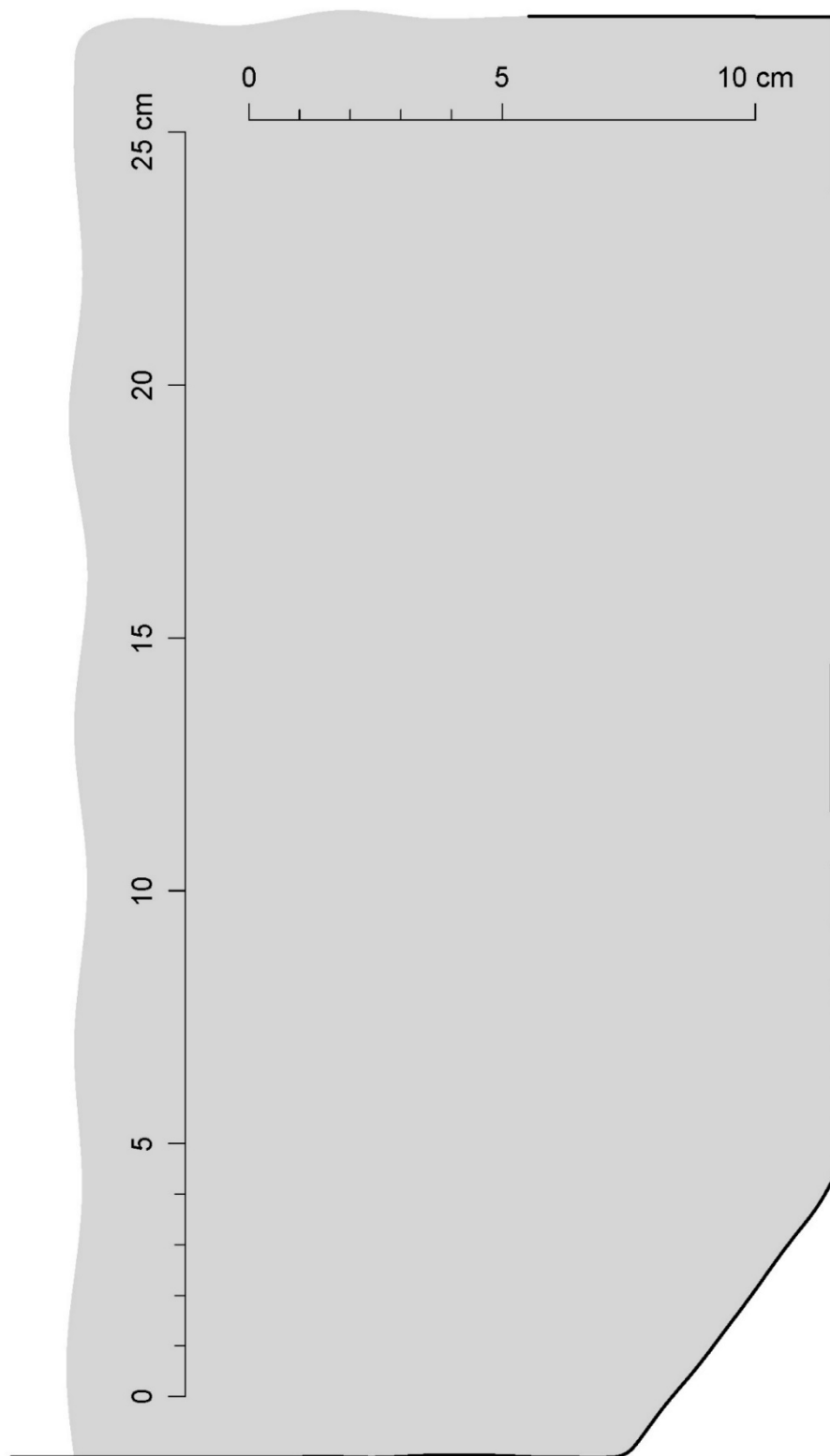
Autor zaměření:	Jaroslav Skopec	Rok:	2013-15
Kresba:	Jaroslav Skopec	Úprava:	Jaroslav Skopec
Metoda měření:	Pauzováno na průhlednou fólii.		
Popis:	Profil dílu žebra klenby presbytáře.		



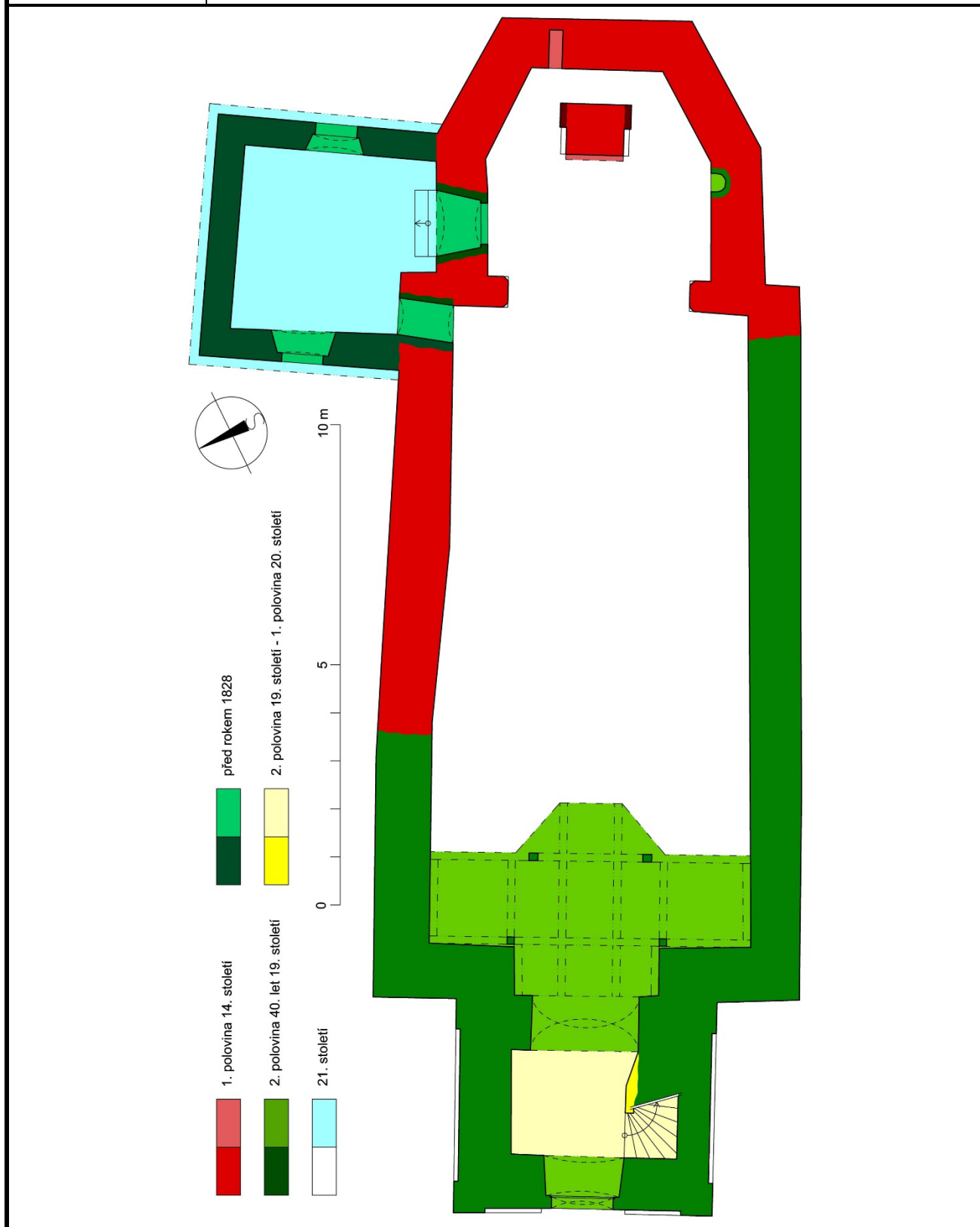
Autor zaměření:	Jaroslav Skopec	Rok:	2013-15
Kresba:	Jaroslav Skopec	Úprava:	Jaroslav Skopec
Metoda měření:	Obrysová šablona s posuvnými jehlami		
Popis:	Profil severní stojky vítězného oblouku.		



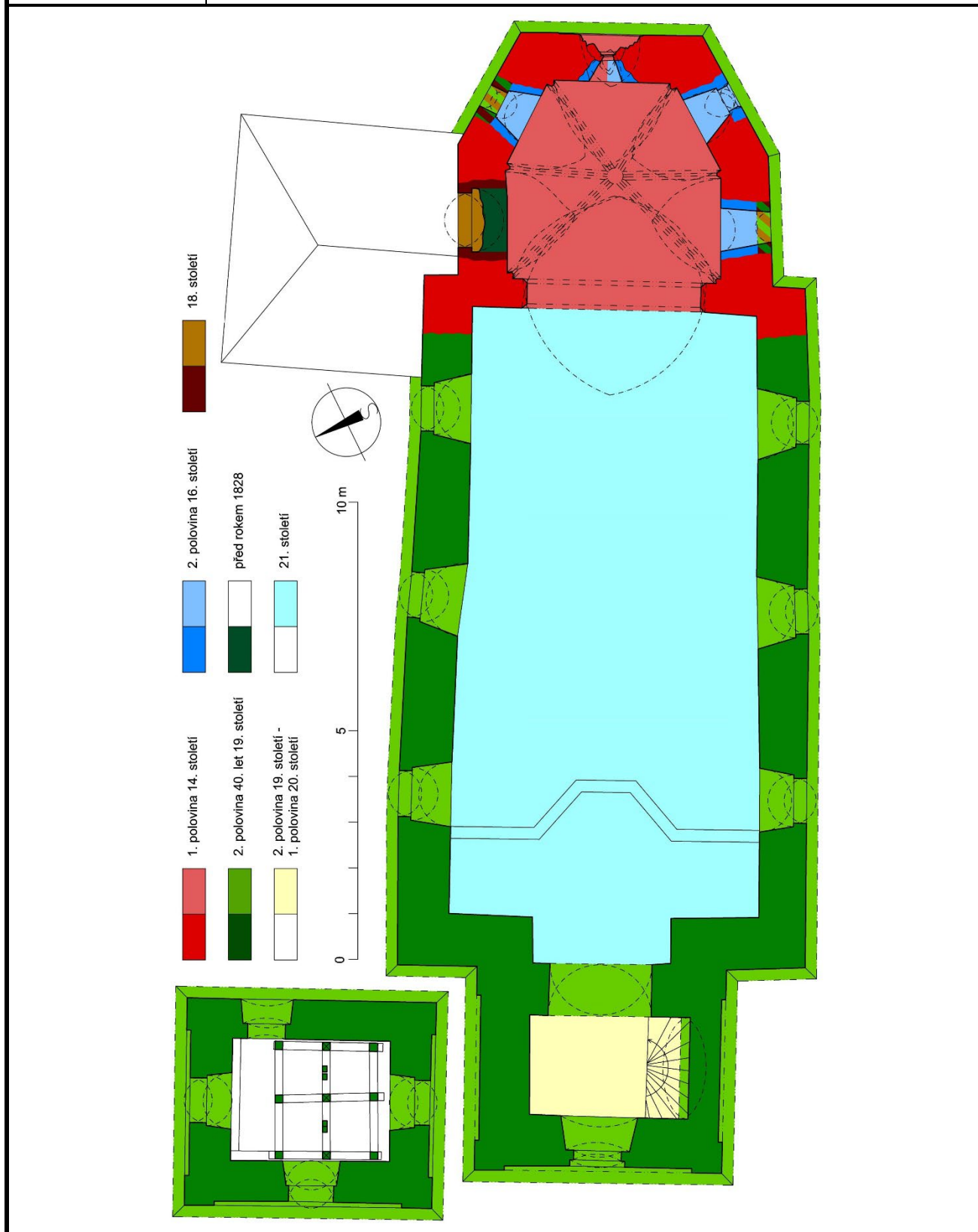
Autor zaměření:	Jaroslav Skopec	Rok:	2013-15
Kresba:	Jaroslav Skopec	Úprava:	Jaroslav Skopec
Metoda měření:	Obrysová šablona s posuvnými jehlami		
Popis:	Profil západní stojky ostění jihovýchodního okenního otvoru presbytáře.		



Autor zaměření:	Jaroslav Skopec, Tomáš Brož		Rok:	2013-15
Kresba:	Jaroslav Skopec	Vyhodnocení:	Jaroslav Skopec	
Metoda měření:	Laserový dálkoměr, skládací metr, totální stanice			
Popis:	Půdorys na úrovni přízemí věže.			



Autor zaměření:	Jaroslav Skopec, Tomáš Brož, Petr Hasil	Rok:	2013-20
Kresba:	Jaroslav Skopec	Vyhodnocení:	Jaroslav Skopec
Metoda měření:	Laserový dálkoměr, skládací metr, totální stanice		
Popis:	Půdorys na úrovni 1. patra věže a 2. patra věže		



Archivní rešerše

Eliška Nová

Stejně jako u většiny kostelů středověkého původu, objevuje se i libyňský kostel až v obvyklých písemných pramenech církevní provenience ze 14. století. V daném případě však ještě situaci komplikuje fakt, že je dosti obtížné odlišit Libyni od Vysoké Libyně ležící jižně od Jesenice, jen 17 km jihovýchodním směrem od Libyně. Obě lokality mají ve středověkých prakticky shodnou podobu jména – *Libina* (i v podobě *Lybyna*) nebo *Libin*.

Existence kostela (stejně jako vsi) je v pramenech nesporně zachycena poprvé k roku 1356, kdy 20. srpna uváděl libyňský farář do funkce plebána v Lubenci.²¹ Libyňský plebán a zároveň žlutický děkan Střezivoj vystupuje jako svědek při nadání fary v Rabštejně už v roce 1338, zde však ztotožnění s Libyní není zcela zřejmé.²²

K 12. květnu 1358 máme doloženo přímo střídání farářů při libyňském kostele, když po rezignaci Heřmana nastoupil Petr ze Žlubic. Patronátní právo vykonával Pešek z Janovic.²³

U řady středověkých kostelů nemáme pramenně doloženo původní zasvěcení kostela. V Libyni je však patrocinium sv. Jiljí zaznamenáno už v roce 1360, kdy kostelu Odolen a Albert ze Struhař darovali plat ve výši 3 kop grošů.²⁴

V roce 1363 zde už byl farářem jakýsi Pavel, který je doložen, když 21. července společně s radonickým farářem uváděli do funkce faráře, kteří si vyměnili benefícia v Kystře a ve Struhařích.²⁵

K roku 1369 je kostel poprvé zaznamenán v registrech papežských desátků. Spadal do obvodu žateckého arciděkanátu a žlutického děkanátu. Platil pololetně 15 grošů, což ho řadí v rámci děkanátu v podstatě mezi průměrné farnosti. Ani v letech 1384, 1385, 1399 a 1405 se výše desátku nezměnila, jméno vsi je uváděno ve formě *Libina* a *Lybyna*.²⁶

16. května 1404 přišel jako farář Jan po smrti Petra. Patronem byl Jenec z Janovic, sezením na Petrohradu.²⁷ Po smrti Jana se 4. dubna 1413 stal farářem Mikuláš z Jesenice. Patronem byl stále ještě Jenec z Petrovic, sezením na Petrohradě.²⁸ Po jeho rezignaci se stal 19. července 1415 farářem Václav z Petrohradu. Patronem byl Jan z Janovic na Petrohradě.²⁹ Po něm přišel už 23. listopadu 1415 Mikuláš z Úštěka.³⁰ 13. prosince 1423 se stal farářem Jiří, vikář kostela sv. Štěpána

²¹ František A. TINGL (ed.), *Libri confirmationum ad beneficia ecclesiastica Pragensem per archidioecesim*. Liber I/1, Pragae 1867, s. 44.

²² Antonín PODLAHA (ed.), *Libri erectionum archidioecesis pragensis VI.*, Pragae 1927, s. 36-37.

²³ František A. TINGL, (ed.), *Libri confirmationum ad beneficia ecclesiastica Pragensem per archidioecesim*. Liber I/1, Pragae 1867, s. 50.

²⁴ Clemens BOROVIČ (ed.), *Libri erectionum archidioecesis pragensis IV.*, Pragae 1883, s. 436-437

²⁵ EMLER, Josef (ed.), *Libri confirmationum ad beneficia ecclesiastica Pragensem per archidioecesim*. Liber I/2, Pragae 1874, s. 14.

²⁶ Václav Vladivoj TOMEK (ed.), *Registra decimarum papalium čili registra desátků papežských z dioecese pražské*, Praha 1873, s. 71.

²⁷ Josef EMLER (ed.), *Libri confirmationum ad beneficia ecclesiastica Pragensem per archidioecesim*. Liber VI, Pragae 1883, s. 121

²⁸ Josef EMLER (ed.), *Libri confirmationum ad beneficia ecclesiastica Pragensem per archidioecesim*. Liber VII, Pragae 1886, s. 81.

²⁹ Josef EMLER (ed.), *Libri confirmationum ad beneficia ecclesiastica Pragensem per archidioecesim*. Liber VII, Pragae 1886, s. 165.

³⁰ Josef EMLER (ed.), *Libri confirmationum ad beneficia ecclesiastica Pragensem per archidioecesim*. Liber VII, Pragae 1886, s. 246

v Litoměřicích, patronem byl Calhat z Heřmanic, sezením na Rabštejně.³¹ Zde však není zcela zřejmé, zda se zpráva vztahuje opravdu k námi sledovanému kostelu.

Další majetkový vývoj zůstává pro absenci pramenů neobjasněný. Až obnovený vklad do desk zemských po jejich shoření v roce 1545 dokládá, že Václav Doupovec z Doupova, který Libyni zdědil po svém otci Bohuslavovi Doupovci z Doupova, Libyni prodal Jekoniášovi Strojetickému ze Strojetic. V zápisu je zmíněno i podací kostelní.³² V majetku rodu Strojetických zůstala Libyně téměř dvě stě let.

V soupisu poddaných podle víry z 4. července 1651 se uvádí, že v Libyni je farnost sv. Jiljí, kde byl odedávna vydržován kněz, nyní se tam ale žádný kněz nenachází, příjem je malý a pole neobdělána. Mše slouží každou třetí nebo čtvrtou neděli páter Johann Collerus z Vroutku. Kostelní účty se nevedou už 30 let, takže není jasné, jaké pohledávky kostel má. Majitelem Libyně byl tehdy Adam Ferdinand ze Strojetic.³³

Jak dokládá matrika, v roce 1678 byl kostel administrován farářem z Buškovic,³⁴ brzy poté ho však začali spravovat karmelitáni z Chyše, což se neobešlo bez sporů s patronem, které byly v 90. letech 17. století řešeny arcibiskupskou konzistoří.³⁵

Protože v Libyni byla usazena židovská komunita (později zde měla i synagógu), je z roku 1727 dochován tzv. translokační plán židovského osídlení, který v sídelní struktuře vsi vyznačuje židovská obydlí a jejich vzdálenost od kostela. Kostel je zde zachycen v půdorysu jako obdélný s neodsazeným presbytářem a dvěma přístavbami při jižní straně lodi (ty by mohly představovat panskou oratoř a schodiště na kruchtu?) a předsíní či věží na západní straně. Sakristie naproti tomu zakreslena vůbec není. Kostel obklopuje oválný hřbitov vymezený ohradní zdí se vstupem na západní straně. Na věrohodnost vyobrazení kostela v detailu však nelze vzhledem k jeho určení spoléhat.³⁶

Posledním majitelem Libyně z rodu Strojetických byl Jan Antonín Arnošt ze Strojetic, který je v roce 1730 zdědil po svém otci Jiřím Divišovi (ten Libyni zdědil v roce 1689). Ještě téhož roku, 17. července 1730 Libyni prodal za 36 tis. zlatých Františku Karlu hraběti Clary-Aldringen. Z této částky mělo 500 zlatých připadnout libyňskému kostelu sv. Jiljí. V kupní smlouvě bylo ošetřeno, že členové rodiny Strojetických mužského i ženského pohlaví mají právo být pohřbeni v hrobce v libyňském kostele.³⁷ Rodu Strojetických můžeme kromě zřízení hrobky jistě přičíst i nějaké práce na úpravě kostela. Při nedávné rekonstrukci se nad vítězným obloukem objevil jejich erb s datací 1703,³⁸ absence písemných pramenů nám však nedovoluje toto datum spojit s konkrétní stavební akcí.

³¹ Josef EMLER (ed.), *Libri confirmationum ad beneficia ecclesiastica Pragensem per archidioecesim*. Liber VIII-X, Pragae 1889, s. 57.

³² NA Praha, DZV 7 A 11.

³³ Magda ZAHRADNÍKOVÁ, *Soupis poddaných podle víry z roku 1651, Žatecko 2*, Praha 1997, s. 287.

³⁴ SOA Litoměřice, Sběrka matrik Severočeského kraje, inv. č. 4576 NOZ Dolní Záhoří, Horní Záhoří, Jelení, Libyně, Řepany 1678-1725.

³⁵ NA Praha, APA I, sign. A 38/3; sign. C 96 Recepta 1691 V-IX, kart. 932.

³⁶ NA Praha, SMP, inv. č. 1129.

³⁷ SOA Plzeň, pracoviště Klášter, Vs Chyše, inv. č. 301 Výpis z desk zemských na koupi Libyně 1730, kart. 7

³⁸ <https://vitraze.skloart.cz/kostel-jiljistav-rekonstrukce-kostela>

V majetku Clary-Aldringenů však Libyně nezůstala dlouho. Už v roce 1755 ji koupil rytíř Josef Vogel.³⁹ Ten zde v roce 1765 vystavěl zámeček.⁴⁰

Dalšími majiteli Libyně byli Lažanští, kterým se podařilo postupně vytvořit v oblasti velké dominium, zahrnující Manětín, Rabštejn a Chyši. K chyšským panství byla Libyně (stateček čítající jen tři vesnice) následně v roce 1821 spojena do jednoho celku. Už v roce 1788 byla v Libyni z nadace hraběte Lažanského obnovena farnost.

Ve fondu velkostatku Chyše jsou prameny k libyňskému kostelu dochovány právě až od připojení Libyně k chyšskému panství – od roku 1823/24 jsou (s jistými ztrátami) dochovány kostelní účty a jejich přílohy. V nich můžeme sledovat drobnou průběžnou údržbu i některé větší stavební akce. Z let 1828 a 1835 pochází také kostelní inventáře.

V inventáři z roku 1828 je kostel popsán takto (překlad z němčiny):

„Farní kostel ve vsi Libyně pod ochranou sv. Jiljí je malý – má délku 10 a šířku 5 sáhů. Je zděný, jeho strop je v lodi z prken, presbytář je klenutý. Na podlaze je vydlážděn cihlami; střecha je kryta šindelem, avšak velmi špatně. Kříž ze železa, který se nacházel na střešním štítu nad presbytářem, před několika lety spadl a je bezpečně uložen ve škole. Vstup je proti západu dřevěnými dveřmi a zárubní, opatřenými zámkem a klíčem. Kostel má 4 větší a 3 malá okna.

Boční kaple žádná.

Oltáře

Hlavní oltář je věnován sv. Jiljí, na stěně vidí jeho podobizna malovaná na plátně, obklopená bíle a na okraji zlatě štafírovaným rámem. Vedle obrazu vpravo a vlevo jsou umístěna bíle štafírovaná oblaka a nahoře se nachází pozlacený kříž. Vlastní oltář je zděný; na něm stojí tabernákl ze dřeva, který má dva oblouky (*Wölbungen*) a je lazurně modře štafírován. Nad ním jsou dva dřevění andělé, bíle a zlatě štafírování, kteří nesou dřevěné svícny. Uprostřed se spatřuje třetí s malým štítem, na němž stojí slova *Panis vitae*. Vedle tabernáklu se nacházejí na obou stranách bíle a na okrajích zlatě štafírované dřevorezby, jejichž konce zdobí 2 bíle a zlatě štafírování andělé, z nichž jeden nese kadidelnici a druhý lodičku. Na zdi vedle oltářního obrazu se ukazují dvě sochy ze stejného materiálu a štafírování. Představují sv. Kateřinu a sv. Markétu. Tumba je ze dřeva a šedě štafírovaná; na ní stojí dva stojany, na nichž se nacházejí svícny a nahoře jsou umístěny ještě dvě pyramidy.

Proti evangelijní straně je postaven mariánský oltář. Podobizna Panny Marie se nachází na tumbě v černé skříňce. Oltářní obraz, který představuje Pannu Marii a sv. Dominika, je malován na plátně a je obklopen širokým rámem s dřevorezbou, který je štafírován zlatem a lazurní barvou. Na oltáři stojí malý černě a bíle štafírovaný dřevěný tabernákl, na jehož dvířkách se nacházejí pozlacená písmena Ježíšova jména, dále štafírovaný kříž. Dřevěná tumba má černé a bílé štafírování.

Druhý boční oltář věnovaný sv. Johanu Nepomuckému je umístěn na epištolní straně naproti kazatelně. Jeho socha je ze dřeva a celá štafírovaná zlatem. 2 boční sochy, které představují sv. Jáchyma a Annu, zhotovené ze dřeva a mnohobarevně štafírované, obklopují hlavní sochu, pod nimi jsou upevněny 2 dřevěné pozlacené nástěnné svícny se 2 rameny vpravo a vlevo. Na oltáři stojí dřevěný štafírovaný krucifix a relikviářová skříňka s výšivkami od jeptišek (*Nonnenarbeit*). Dřevěná tumba je bílošedě štafírovaná.

Lavice, zpovědnice, kazatelna, varhany

³⁹ SOA Plzeň, pracoviště Klášter, Vs Chyše, inv. č. 316 Zemskodeskové výpisy st. Libyně z r. 1821, kart. 7.

⁴⁰ Jaroslav SCHALLER, *Topographie des Königreichs Böhmen II. Ellbogner Kreis*, Prag 1785, s. 126.

V lodi kostela se nachází 16 lavic a jedna malá na kruchtě, kromě toho ještě patronátní lavice a naproti ní jedna pro držitele statku Očedělice (dnes Dolní a Horní Záhoří), jím samotným pořízená. Malé klekátko je v sakristii a nadto jsou ještě 2 stolice u hlavního oltáře. V sakristii stojí jednoduchá dřevěná zповědnice s krucifixem. Kazatelna se stříškou je ze dřeva – nahoře se nachází socha sv. apoštola Pavla a na kazatelně samotné krucifix.

Varhany byly pořízeny libyňskými sedláky v roce 1807.

Kostelní věž

Tato je přistavěná ke kostelu na západě, dolní část je zděná, horní zhotovená ze dřeva, v ní se nacházejí zvony. Je velmi nízká a krytá šindelem ve špatném stavu.

Kostelní zvony

Jsou větší, střední a malý, jeden má významnou puklinu.

Křtitelnice, krypta, hřbitov

Křtitelnice je sochařské práce, štafírovaná, opatřená poklopem, na němž se nachází socha sv. Jana Křtitele. Bývalá hrobka rytířského rodu Strojeticů je zasypána. Protože je kostel mimo obec, nachází se při něm také hřbitov, který je obklopený zdí, která je na mnoha místech ve špatném stavu. Na severu je kostnice, které chybí dveře.“

Mezi zařízeními ze dřeva je uvedeno také zábradlí krucht natřené barvou.

Kromě oltářních obrazů byly v kostele dále sv. Barbora na plátně v modře štafírovaném rámu, Jezulátko ze dřeva, štafírované, jeho mosazná pozlacená koruna byla ukradena při vloupání 20. května 1824, zlatě štafírovaný kříž se Spasitelem obklopeným dvěma anděly, který se nachází na epištolní straně v presbytáři, štafírovaný kříž se Spasitelem vedle patronátní lavice.⁴¹

V účetním roce 1831/32 bylo zakoupeno od lesního úřadu v Novém Dvoře 8000 ks šindele a 3 krokve za 111 zl. 36 kr., protože střecha už byla ve velmi špatném stavu a byla nutná její oprava. Za 22 dní práce při pokrývání dostali 19. ledna 1832 zaplacené celkem 7 zl. 20 kr. konvenční měny tesaři z Lubence Joseph Fühmann, Johann Wiehmann (pravděpodobně se jedná o odlišnou pravopisnou podobu téhož jména) a Joseph Schürer.⁴²

V roce 1833 probíhaly různé práce v kostele i na faře. Za práci na kostele dostal zednický mistr Philipp Pfeiffer 10 zl. za opravu dlažby, zdi a vybílení v sakristii, 10 zl. za opravu dlažby v presbytáři, 10 zl. za zadržování krypty a vydláždění lodi, 9 zl. za vybílení kostela. Bylo dodáno 600 ks tašek a 500 ks zdicích cihel pro opravu kostela a fary. Sklenář Löw Herz opravil okno na kruchtě.⁴³

Po smrti faráře Antona Hofmanna, který zemřel 15. října 1832, byl sepsán další inventář, datován je 1. srpna 1835. Kostel i vybavení popisuje podstatně stručněji. Popis kostela je však formulován odlišně, proto ho zde uvedeme: „Farní kostel je velmi starý a malý, postavený z kamene mimo farní obec, stojí proti východu, je krytý šindelem a opatřen 3 malými, 4 většími okny, 2 vstupními dveřmi, malou sakristií a na severní straně malou kruchtou, celkově v dobrém stavu až na část střechy nad presbytářem a sakristií.“. Lavic bylo v kostele už jen 13, patronátní lavice byla po pravé straně a lavice vrchnosti z Očedělic po levé straně. Varhany jsou charakterizovány jako pozitiv střední velikosti s pedálem. Kostelní věž je popsána takto: „Tato je postavena nad předními vstupními

⁴¹ SOA Plzeň, pracoviště Klášter, Vs Chyš, inv. č. 293 Inventář kostela a fary v Libyni z roku 1828

⁴² SOA Plzeň, pracoviště Klášter, Vs Chyš, inv. č. 131 Účet farního kostela sv. Jiljí v Libyni 1831/1832, kart. 4.

⁴³ SOA Plzeň, pracoviště Klášter, Vs Chyš, inv. č. 132 Účet farního kostela sv. Jiljí v Libyni 1832/1833, kart. 4.

dveřmi, nachází se v dobrém stavu.“ Krypta je situována „v oblasti mariánského oltáře, je zazděná“.⁴⁴

V roce 1836 tesař Schuster z Libyně natřel kostelní střechu. Téhož roku byl pořízen nový černý polírovaný rám k hlavnímu oltáři.⁴⁵

V roce 1841 dostal truhlář Joseph Wolf zapláceno za předělání levé řady kostelních lavic 9 zl. 48 kr.⁴⁶

V roce 1843 řepanský Franz Köttig provedl opravu dlažby za 25 zl. Pražský dvorní zvonař Karl Bellmann dostal zapláceno za dva zvony 135 zl. 32 kr., větší vážil 140 liber, menší 47 liber. Bylo zakoupeno 3000 ks šindele na kostel.⁴⁷

V kostelních účtech je zaznamenána platba diet krajského inženýra Karla Pražáka 5. srpna 1846 ve výši 4 zl. 26 kr., a sice kvůli zamýšlené stavbě nové věže.⁴⁸ O stavební akci prameny nesdělují nic dalšího. Z let 1847-1848, kdy by k předmětné stavbě mohlo dojít, chybí kostelní účty, další je dochován až z roku 1849 a poté 1852, o realizaci tak nemáme žádné zprávy.

V roce 1852 dostal za truhlářskou práci a štafírování oltáře Jakob Barth 10 zl. Za opravu oltáře, lavic, nátěr dveří sakristie a chórové přepážky, opravu černých dveří sakristie a hlavních dveří truhlářský mistr Wenzl Barth 9 zl. 46 kr., zedník Kautzner za vybělení sakristie a presbytáře 6 zl. 20 kr.⁴⁹

V roce 1859 truhlář Wenzl Barth provedl renovaci 4 hlavic k nebesům (1 zl. 5 kr.) a poklopu křtitelnice (50 kr.).⁵⁰

V roce 1862 dostal zapláceno stavitel Anton Schermaul 480 zl. 68 kr. vídeňské měny, nevíme však, zda šlo o práce na kostele nebo na faře.⁵¹

3. srpna 1865 je datován rozpočet na opravu kostela od zednického mistra Josefa Schlossera. Částečně shnilá zárubeň hlavního vstupu měla být vyjmuta, nahrazena novou, překlenuta a omítnuta. Zdivo věže mělo být na třech stranách vyklínováno a omítnuto do výšky 2 sáhy 4 stopy 6 palců a v délce 8 sáhů 3 stopy. Vyklínováno a omítnuto mělo být i zdivo lodi, presbytáře a sakristie. Opraveny měly být i zdi v interiéru a celý kostel vybělen. Rozpočet dosahoval i s materiálem výše 203 zl. 5 kr. Rozpočet je však dochován bez jakéhokoliv kontextu, takže nevíme, zda akce byla realizována.⁵² Kostelní účty z let 1866-1874 bohužel zcela chybí.

V roce 1875 jsou v účtech zaznamenány diety inženýru Schönberkovi, v následujících letech až do roku 1881 (i v předchozích od roku 1866) účty opět chybí, takže není vůbec jasné, jaké stavební akce se tento výdaj mohl týkat.⁵³

V roce 1883 provedl výmalbu kostela malíř Neuburger ze Žatce za 180 zl. 70 kr. Celkem i s drobnými výdaji bylo vydáno 206 zl. 49 kr. (zahrnovalo i lešení, dále zhotovení vikýřů a opravu šindelové střechy, úpravu hromosvodu).⁵⁴

⁴⁴ SOA Plzeň, pracoviště Klášter, Vs Chyš, inv. č. 294 Inventář kostela a fary v Libyni z roku 1835

⁴⁵ SOA Plzeň, pracoviště Klášter, Vs Chyš, inv. č. 133 Účet farního kostela sv. Jiljí v Libyni 1835/1836, kart. 4.

⁴⁶ SOA Plzeň, pracoviště Klášter, Vs Chyš, inv. č. 264 Účet farního kostela Tis, Libyně, Močidlec, Lubenec a Chyš 1841, kart. 6.

⁴⁷ SOA Plzeň, pracoviště Klášter, Vs Chyš, inv. č. 136 Účet farního kostela sv. Jiljí v Libyni 1843, kart. 4.

⁴⁸ SOA Plzeň, pracoviště Klášter, Vs Chyš, inv. č. 139 Účet farního kostela sv. Jiljí v Libyni 1846, kart. 4.

⁴⁹ SOA Plzeň, pracoviště Klášter, Vs Chyš, inv. č. 141 Účet farního kostela sv. Jiljí v Libyni 1852, kart. 4.

⁵⁰ SOA Plzeň, pracoviště Klášter, Vs Chyš, inv. č. 148 Účet farního kostela sv. Jiljí v Libyni 1859, kart. 4.

⁵¹ SOA Plzeň, pracoviště Klášter, Vs Chyš, inv. č. 151 Účet farního kostela sv. Jiljí v Libyni 1862, kart. 4.

⁵² SOA Plzeň, pracoviště Klášter, Vs Chyš, inv. č. 1001 Rozpočet na opravu farního kostela sv. Jiljí v Libyni 1865, kart. 111.

⁵³ SOA Plzeň, pracoviště Klášter, Vs Chyš, inv. č. 157 Účet farního kostela sv. Jiljí v Libyni 1875, kart. 4.

⁵⁴ SOA Plzeň, pracoviště Klášter, Vs Chyš, inv. č. 160 Účet farního kostela sv. Jiljí v Libyni 1883, kart. 4.

V roce 1884 bylo za stavební opravy zapláceno 310 zl. 44 kr., v čemž byla zahrnuta oprava střechy strojovým šindelem (*Maschinschindel*), kterou provedl tesař Schmidt z Podbořan, a instalace bleskosvodu firmou Josef Wejtruba z Prahy za 108 zl.⁵⁵

Z farního archivu jsou dochovány jen zcela nepatrné zlomky. Dle kostelního účtu z roku 1904 byly pro daný rok schváleny opravy ve výši 1562 K 27 h, které prováděl stavební podnikatel Josef Stark, týkaly se kostela i fary, kolaudovány byly 30. srpna. Nic bližšího však účet nesděluje.⁵⁶

Po smrti faráře Johanna Wega, který zemřel 24. dubna 1907, byl sepsán v roce 1909 kostelní inventář. Kostel popisuje takto:

„Farní kostel je postaven mimo farní obec východně, z kamene, krytý šindelem, dlážděn cihlami, opatřen 8 okny, 1 vstupními dveřmi, sakristií a kruchtou. (Dodatečná poznámka tužkou: Od té doby cementové dlaždice 1910)

Oltáře v kostele

Hlavní oltář sv. Jiljí ze dřeva, tmavě hnědě štafírovaný, oltářní obraz v pozlaceném rámu.

Vpravo vedlejší oltář sv. Jana Nepomuckého

Vlevo vedlejší oltář s obrazem Panny Marie“

V kostele byla vpravo patronátní lavice, ostatních lavic 17, na kruchtě 2. Na věži velký, prostřední a malý zvon. Z obrazů a soch jsou zmíněny socha Zmrtvýchvstání, ukřižovaný Spasitel, skříňka s Jezulátkem a 14 obrazů křížové cesty. V kostele byl také Boží hrob.⁵⁷

V knize kostelních účtů z let 1916-1937 je v roce 1926 zachycena oprava věže. Tesařské práce a materiál dodal stavitel Stark, pokrytí plechem včetně nátěru provedl klempířský mistr Funk z Lubence.⁵⁸

Oprava kostela pokračovala ještě v dalších letech. 9. srpna 1927 se konalo jednání, při němž byli přítomni zástupci okresního hejtmanství, patronátního úřadu, přífařených obcí, projektant Ignaz Stark. Navrhované práce se týkaly fary i kostela. Rozpočet zpracoval patronátní úřad Chyše. Po prohlídce bylo provedení prací na kostele, faře a jejích hospodářských budovách shledáno jako nutné a neodkladné. Rozpočet není dochován, z protokolu vyplývá, že na kostele měla být opravena šindelová střecha a omítka.⁵⁹ V letech 1927-1928 realizovala firma bratří Starků z Lubence adaptační práce na kostele a faře ve výši 19.262 K.⁶⁰

Na podzim 1930 se na žádost zemského úřadu v Praze vyjadřoval Zemský památkový úřad k plánované nové střešní krytině na kostele. Uvažovaný falcovaný plech považoval za zcela krajní variantu, možnou jen v případě, že by z nějakého důvodu nebylo možné na střechu položit pálené tašky.⁶¹ Oprava střechy kostela proběhla v roce 1932, stála celkem za 10.446 K. Podíleli se na ní bratři Starkové z Lubence, klempíř Karl Funk z Lubence, střešní tašky dodal důchodní úřad Chyše, další práce na opravě věže prováděl Lifka ze Žihle.⁶²

⁵⁵ SOA Plzeň, pracoviště Klášter, Vs Chyše, inv. č. 161 Účet farního kostela sv. Jiljí v Libyni 1884, kart. 4.

⁵⁶ SOKA Louny, FÚ Libyně, inv. č. 5 Kostelní počty 1903-1924, kart. 1.

⁵⁷ SOKA Louny, FÚ Libyně, inv. č. 7 Kostelní inventář 1909, kart. 1.

⁵⁸ SOKA Louny, FÚ Libyně, inv. č. 1 Kniha kostelních počtů Libyně 1916-1937.

⁵⁹ NA Praha, SPS, inv. č. 229 Místa – Libyně, kart. 304.

⁶⁰ SOKA Louny, FÚ Libyně, inv. č. 1 Kniha kostelních počtů Libyně 1916-1937.

⁶¹ NA Praha, SPS, inv. č. 229 Místa – Libyně, kart. 304.

⁶² SOKA Louny, FÚ Libyně, inv. č. 1 Kniha kostelních počtů Libyně 1916-1937.

30. září 1935 provedl konzervátor památkové péče obhlídku kostela kvůli plánovanému podchycení základů. Tento zásah shledal velmi nutným, vyžadujícím urychlené provedení. Z předložených rozpočtů vybral 26. února 1936 Zemský úřad rozpočet firmy Körner ve výši 3451 Kč 90 h. Vyloučeny byly položky týkající se ohradní zdi hřbitova, protože hřbitov patří obci Libyně a Řepany, a proto nelze opravdu ohradní zdi hradit z kostelního jmění. Dle kostelních účtů byla práce provedena v roce 1937, stavitel Wenzl Körner za ni obdržel 3846 K 90 h a pokrývač Klug 45 K.⁶³

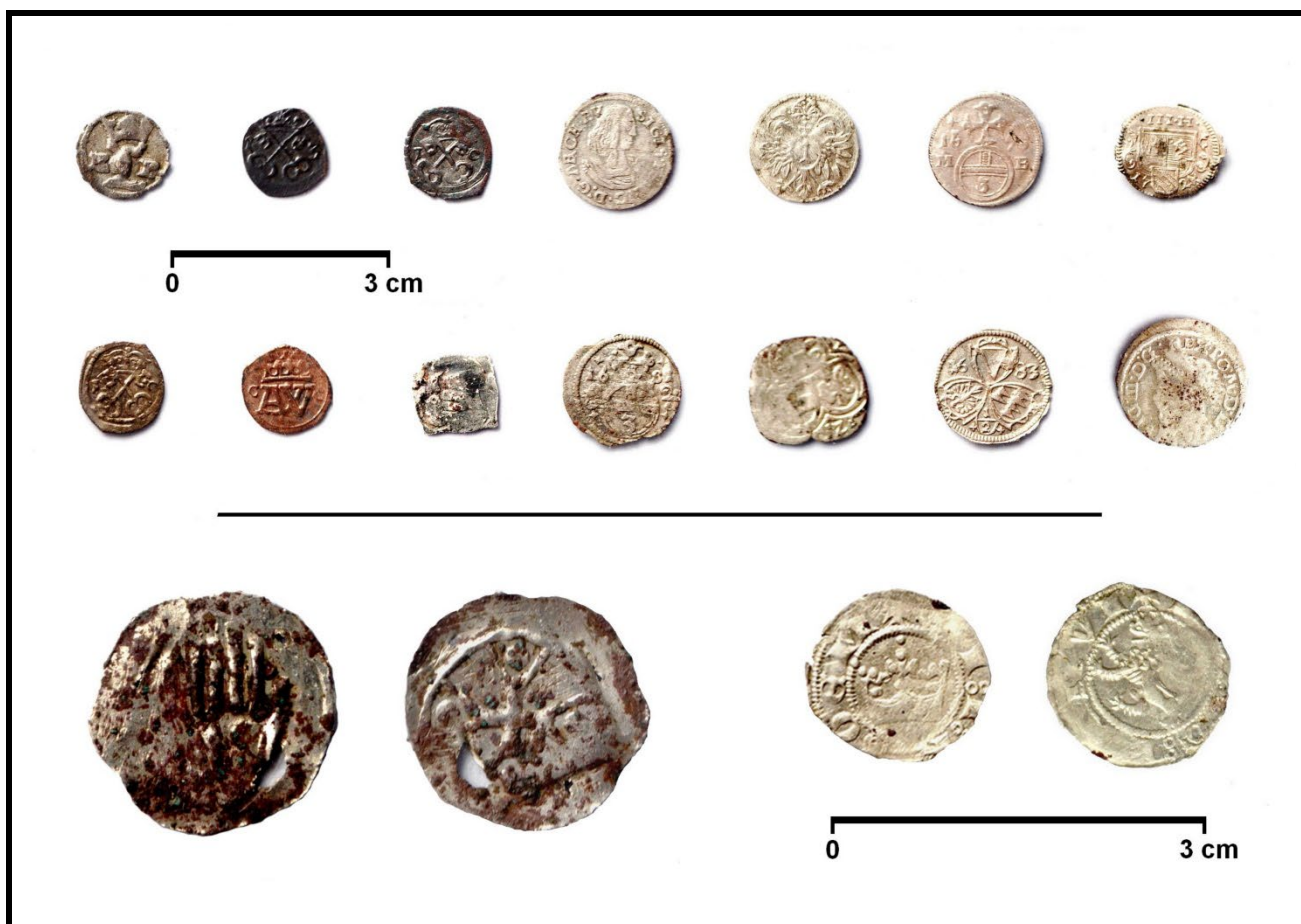
Po druhé světové válce došlo v důsledku vysídlení německého obyvatelstva k přerušení kontinuity, fara zůstala neobsazena a kostel byl vystaven chátrání. V důsledku dlouhodobé neúdržby byl kostel v roce 1986 zařazen mezi 16 kostelů okresu Louny, u nichž bylo požádáno o zrušení památkové ochrany se záměrem následné demolice. O stavu kostela v Libyni žádost uvádí: „Plechová krytina věže z 2/3 chybí, ostatní prorezivělá, nahnilé trámův, nahnilá a vytlučená okna, opadaná omítka stropu a strop proděravělý, až 5 m² otvory, popraskané zdivo, shnilá prkna na stropě, v zakristii propadlý strop a střecha, bez okenních rámců, neopravitelné a nevyužitelné. V řízení o upuštění od památkové ochrany vydalo Krajské středisko státní památkové péče a ochrany přírody vyjádření, v němž uvádí: „Z hlediska úrovně stavebně technického stavu objektu je nejvíce poškozena část hlavní lodi – popraskané zdivo bez omítek a říms, propadlé krovy a stropy nad lodí a sakristií. Presbytář a věž jsou v poměrně dobrém stavu. Novými sondami v nedávné době se zjistila existence freskové výzdoby nejen v presbytáři, ale i v hlavní lodi, což ještě umocnilo význam této středověké památky. Z uvedených důvodů nedoporučujeme upustit od památkové ochrany kostela v celém rozsahu. Navrhujeme zvážit možnost ponechání části presbytáře jako hřbitovní kaple a zároveň zajistit podrobný restaurátorský průzkum obvodového zdiva lodi i presbytáře k zjištění rozsahu fresek a k vyjasnění otázek jejich další existence.“ Řízení se vleklo několik let a formálně bylo ukončeno (nezrušením ochrany) Ministerstvem kultury ČR až 17. února 1993.⁶⁴

Kostel byl však nadále vystaven devastaci, která vedla ke zcela havarijnímu stavu. Až v roce 2007 bylo z iniciativy manželů Kantových založeno občanské sdružení Za záchranu kostela sv. Jiljí a započato s postupnou záchranou stavby a vytváření muzea vitráží. Podle projektu ing. Rineše z roku 2007 bylo provedeno statické zajištění, obnova krovy kostela a věže a položení střešní krytiny (pálená bobrovka). Torza okenních výplní byla postupně nahrazena vitrážemi, tvořícími součást expozice muzea. Byla opravena klenba presbytáře (s doplněním chybějících částí žeber), restaurovány omítky se zbytky nástěnných maleb, položena nová cihelná dlažba. Byla provedena nová elektroinstalace a omítky v lodi. V roce 2014 byla rekonstruována kruchta.⁶⁵

⁶³ SOKA Louny, FÚ Libyně, inv. č. 1 Kniha kostelních počtů Libyně 1916-1937.

⁶⁴ NPÚ ÚOP Ústí n. L., odborná spisovna, Libyně – kostel sv. Jiljí.

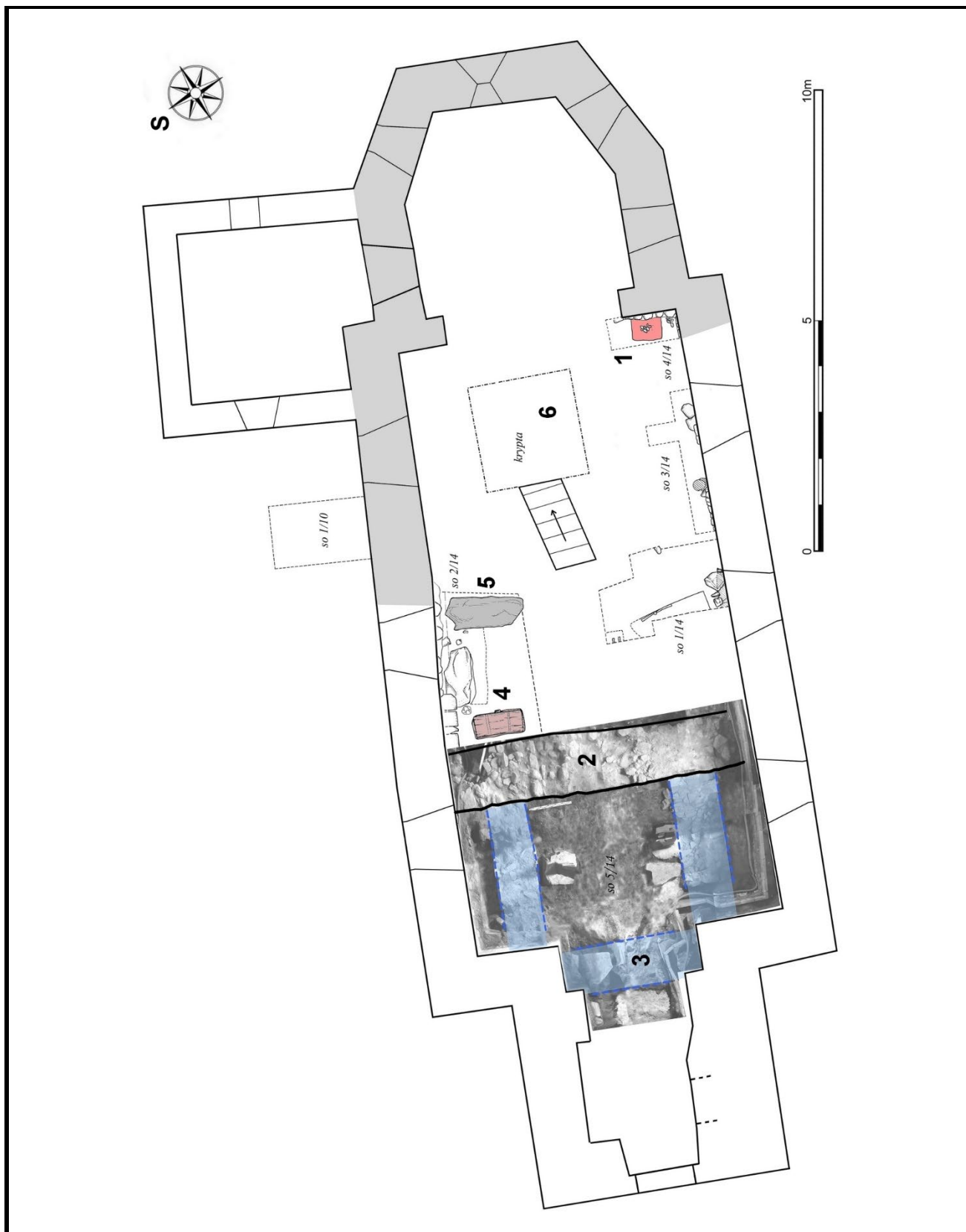
⁶⁵ NPÚ ÚOP Ústí n. L., odborná spisovna, Libyně – kostel sv. Jiljí.



Ztrátové mince z interiéru kostela. Foto Vojtěch Peksa 2015.



Esovité záušnice z kostrového hrobu narušeného základem triumfálního oblouku v sondě 4/14. Foto Vojtěch Peksa 2015.



Celková nálezná situace v kostele: 1 – hrob datovaný do 12. století porušený základem kostela a obsahující dvě esovité záušnice (ve výřezu), 2 – základ středověké západní zdi lodi, 3 – základ starší věže, 4 – dřevěná kovaná bedna uložena pod úroveň podlahy, 5 – kamenný náhrobní kámen, 6 – novověká krypta. Autor plánu: Vojtěch Peksa, 2015.

